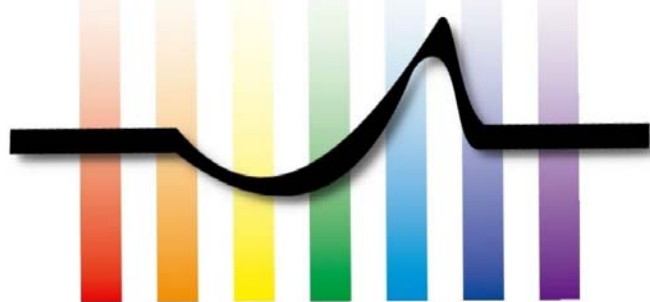


PLA DE CONVIVÈNCIA

Curs 2008-2009



SES LA LLOSA DE RANES

**PLA DE CONVIVÈNCIA
SES LA LLOSA DE RANES
AV. RONDA DE LA COSATERA S/N
LA LLOSA DE RANES 46815
CODI CENTRE: 46022877
APROVAT PEL CONSELL ESCOLAR EL ?? / ?? / 2008**

I. INTRODUCCIÓ

II. OBJECTIUS DEL PLA DE CONVIVÈNCIA.

III. ELABORACIÓ, APROVACIÓ I APLICACIÓ DEL PLA DE CONVIVÈNCIA.

1. Coordinació amb altres instruments del Centre.

2. Procés d'elaboració del PdC.

Fase de sensibilització.

Tasques realitzades

- Dirigides a la formació.
- Dirigides a l'anàlisi de la situació i el diagnòstic del centre.

Fase de recopilació i expositiva.

3. Seguiment i avaluació del Pla de Convivència.

IV. PROCEDIMENT D'ACTUACIÓ ORIENTAT A LA PREVENCIÓ I A CONSEGUIR UN ADEQUAT CLIMA AL CENTRE.

1. Respecte a l'organització i funcionament del centre.

2. Accions que ajuden a concretar les mesures curriculars adoptades pels equips docents.

3. Respecte al pla d'atenció a la diversitat.

4. Respecte al pla d'acció tutorial.

5. Respecte a la participació al centre.

V.- MODEL D'ACTUACIÓ FRONT A ALTERACIONS CONDUCTUALS QUE DIFICULTEN LLEUMENT LA CONVIVÈNCIA ESCOLAR.

1. Procediment a seguir davant les infraccions simples

2. Procediment a seguir davant les faltes lleus.

VI.- MODEL D'ACTUACIÓ FRONT A ALTERACIONS CONDUCTUALS QUE DIFICULTEN GREUMENT LA CONVIVÈNCIA ESCOLAR.

VII.- MODEL D'ACTUACIÓ EN SITUACIONS DE POSSIBLE ASSETJAMENT I INTIMIDACIÓ.

VIII. AVALUACIÓ DEL PLA DE CONVIVÈNCIA.

I. INTRODUCCIÓ

Els conflictes entre persones són inherents a la vida comunitària i a les relacions socials. Tractar d'eliminar-los és, segurament, una tasca condemnada al fracàs. No obstant alguns es poden prevenir, en altres casos poden eliminar-se les situacions de risc, poden promoure's conductes prosocials... Però, sobretot, han d'acordar-se formes i mètodes de solucionar-los eliminant la utilització de la violència.

Es pot afirmar que en el nostre institut no han existit greus problemes de convivència. El clima del centre és positiu i el sistema de relacions, tant dins dels diferents sectors de la Comunitat Educativa, com entre ells, és correcte i respectuós.

El tipus de conducta problemàtica més freqüent i que correspon generalment als alumnes de primer cicle d'ESO, té a veure amb incompliments de deures o conculcació de drets de caràcter lleu. Aquests comportaments s'esmenaven fonamentalment amb el diàleg i amb l'aplicació de les correccions que el RRI contempla.

Han aparegut casos d'alumnes amb comportaments disruptius a l'aula, que impedièren que la classe es desenvolupara amb normalitat, interrompent al professor, fins i tot faltant-li al respecte. Són alumnes, d'altra banda, que en general no han mostrat cap interès per les matèries impartides, han repetit curs alguna vegada al llarg de la seua escolaritat, presentaven trastorns d'aprenentatge i acumulaven un significatiu retard escolar. L'edat d'aquests alumnes sol estar entre els 12 i 15 anys, i, generalment, esperen arribar al moment que els permeta abandonar l'ensenyament obligatori. Els pares d'aquests alumnes no han comunicat que els seus fills, quasi en tots els casos, presenten una conducta problemàtica en les seues cases.

Els professors manifesten majoritàriament que el comportament dels nostres alumnes és, en general, bo i respectuós. Es troben a gust al centre. Les conductes més reprovades pel professorat són les que tenen a veure amb els alumnes que demostren poc interès per les seues classes, que no treballen, que no porten el material necessari, que no posen atenció o /i distrauen els seus companys, interrompent la marxa normal de la classe. Donen una importància especial al comportament de l'alumne que suposa falta de respecte al professor, quan aquesta s'acompanya d'un enfrontament públic i pot implicar menyscabament de l'autoritat del professor davant de la resta dels companys. També es concedeix importància especial a les conductes que suposen discriminació, racisme o xenofòbia, no solament amb alumnes procedents d'altres països, sinó també amb aquells que poden observar com a *diferents*.

A les famílies els preocupa principalment la conducta dels alumnes que interfereixen en el procés educatiu dels seus fills, que impedeixen que les classes es desenvolupen en les millors condicions i no puguin aprofitar-se degudament.

Els alumnes concedeixen importància principal a què es respecten les seues pertinences i que el comportament dels companys no dificulti que les classes puguin impartir-se amb normalitat.

II. OBJECTIUS DEL PLA DE CONVIVÈNCIA.

Pretenem:

- Ordenar la convivència per a aconseguir els objectius educatius incorporant les actuacions als diferents projectes del centre.
- Prevenir la violència per mitjà d'un pla integral d'actuació consensuat i assumit per tota la comunitat educativa.
- Mantenir formes d'actuar coherents, uniformes i sistemàtiques per part de tots:
 - Disposar d'un model d'actuació respecte de l'alumnat que presenta alteracions conductuals que dificulten lleument la convivència escolar
 - Unificar criteris d'actuació respecte de l'alumnat que presenta alteracions conductuals que dificulten greument la convivència escolar
 - Dotar a la Comunitat Educativa de Model d'actuació davant de situacions de possible assetjament escolar.

III. ELABORACIÓ, APROVACIÓ I APLICACIÓ DEL PLA DE CONVIVÈNCIA.

- El Pla és responsabilitat de tots els membres de la comunitat educativa en l'àmbit de les seues competències.
- Ha estat elaborat pel Departament d'Orientació i esmenat per tots els sectors, informada la CCP i el Claustre i aprovat pel Consell Escolar. Les esmenes es reflectiran en la PGA del curs corresponent.
- El seu desenvolupament es durà a terme sota la coordinació de l'Equip Directiu, i el Departament d'Orientació
- L'Equip Directiu i tota la Comunitat Educativa (professorat, personal no docent, famílies i alumnat), assessorats pel Departament d'Orientació, són els responsables de l'aplicació del Pla de Convivència per a la resolució de conflictes al centre.

1. Coordinació amb altres instruments del Centre.

1. Forma part del Projecte Educatiu del Centre i es concreta essencialment en: Projectes curriculars d'àrea, Pla d'Atenció a la Diversitat, Pla d'Acció Tutorial i al Reglament de Règim Intern.
2. L'Educació per a la Convivència com a part integrant de la funció docent, es desenvoluparà en totes les àrees i matèries del currículum.

2. Procés d'elaboració del PdC.

Fase de sensibilització.

Durant el curs 2007-08 i mentre l'institut s'organitzava, es va captar tota mena d'informació referent a plans de convivència

Tasques realitzades

1.- Dirigides a la formació

2.- Dirigides a l'anàlisi de la situació i el diagnòstic del centre..

L'objectiu era analitzar el clima de convivència a partir de la documentació interna. Per realitzar aquesta tasca ens hem distribuït diferents tasques:

Direcció

- Va estudiar les aportacions de la memòria del centre, de tots els departaments i les propostes de millora relacionades amb la convivència del centre.

Cap d' Estudis

- Va extraure de la PGA les característiques del centre. (Alumnat, equip docent, ubicació, espais, etc.)
- Ens va informar de les dades quantitatives del centre referents al curs passat respecte a retards i faltes d'assistència, expulsions a la sala de guàrdia, motius d'infraccions simples, faltes lleus, greus i molt greus, expedients disciplinaris així com la resposta de les famílies.

Tutors/Departament d'Orientació

- Es va encetar la redacció del Pla d'Atenció a la Diversitat: les mesures curriculars adoptades pels equips docents, l'anàlisi actual de les mesures d'atenció a la diversitat aplicades, la resposta de les famílies i l'anàlisi de les activitats del PAT en relació amb la convivència.
- A la coordinació de tutors es va fer l'anàlisi del clima dels grups, de la gestió que fa el professorat de la convivència a l'aula, de la resposta de les famílies i dels procediments posats en marxa per a millorar la convivència a nivell grupal i individual.

Alumnat

S'ha observat l'alumnat, les seues relacions i com estableixen habilitats socials que des del punt de vista dels adults solen ser definides com a negatives per les conseqüències que comporten. També s'ha considerat l'apreciació per part dels alumnes respecte de noves normatives que afecten la vida del centre.

Fase de recopilació i expositiva.

- El Departament d'Orientació presenta la proposta amb totes les aportacions a la Comissió de Coordinació Pedagògica per a la discussió en els diferents departaments. Amb les conclusions aportades s'ha realitzat la redacció d'aquest document que serà presentat al claustre i al Consell Escolar.

- L'AMPA, els representants de les famílies del Consell Escolar, alumnat i personal no docent presentaran les esmenes corresponents i les seues aportacions que es tindran en compte en la redacció del document final.

3. Seguiment i avaluació del Pla de Convivència.

1. El seguiment del Pla de convivència correspon a la Comissió de Convivència, qui elaborarà trimestralment un informe que replegue les incidències produïdes en l'esmentat període, les actuacions dutes a terme, els resultats aconseguits i les propostes de millora immediata que estime pertinents.
2. Anualment l'Equip Directiu avaluarà el Pla de Convivència i sotmetrà les modificacions a l'opinió de la comunitat educativa i a l'aprovació del Consell Escolar.
3. Les modificacions seran remeses a la Direcció Territorial de Cultura i Educació

IV. PROCEDIMENT D'ACTUACIÓ ORIENTAT A LA PREVENCIÓ I A CONSEGUIR UN CLIMA AL CENTRE ADIENT.

1. RESPECTE DE L'ORGANITZACIÓ I FUNCIONAMENT DEL CENTRE

OBJECTIUS	MESURES PREVENTIVES	APLICACIÓ
		RESPONSABLES
<ul style="list-style-type: none"> ▪ Dotar la Comissió de Convivència del Consell Escolar de les funcions que l'atorga l'ordre de 31 de març de 2006 	<ul style="list-style-type: none"> ▪ Tractar els casos d'especial importància referents a la problemàtica que es dóna en la convivència escolar, on calga una mesura o resolució fonamental i transcendent. ▪ Recolzar i assessorar l'equip directiu en establir una solució als problemes que, per diverses situacions, siguin d'especial rellevància. ▪ Canalitzar les iniciatives de tots els sectors de la comunitat educativa per a la millora de la convivència, el respecte mutu i la tolerància en el centre. ▪ Aportar els criteris necessaris per a prendre una solució el més adient possible a cadascun dels casos, tenint en compte factors com situació familiar, expedient acadèmic, disciplina i comportament escolar, informes de serveis socials, etc. ▪ Avaluar, revisar i, si cal, presentar propostes de modificació d'aquest pla de convivència. ▪ Detectar els errors derivats de l'aplicació i les imperfeccions que té el sistema. ▪ Donar compte al Consell Escolar de les actuacions realitzades i dels resultats obtinguts. ▪ Proposar al Consell Escolar les mesures que considere oportunes per a la millora de la convivència en el centre. 	Director del centre. Cap d'estudis. Coordinador d'ESO Un professor representant del Consell escolar. Un professor o professora mediador/-a Un representant de les mares i pares del Consell escolar Un alumne/-a representant dels mediadores i mediadors. Un membre de l'alumnat del consell escolar El professor de psicopedagogia del centre

OBJECTIUS	MESURES PREVENTIVES	APLICACIÓ	
		TEMPORAL	RESPONSABLE
<ul style="list-style-type: none"> ▪ Millorar la coordinació dels equips docents i la transmissió de la informació. 	<ul style="list-style-type: none"> ▪ Potenciar la Comissió de Coordinació Pedagògica i els departaments didàctics com a elements dinamitzadors de tots els projectes del centre. ▪ S'informarà per escrit a la CCP dels temes treballats a les reunions de tutoria per tal de fer efectius els acords. ▪ Establir coordinacions de les tutories i dels diferents programes específics dins l'horari del professorat en les hores d'activitats complementàries (AC) ▪ Eixamplar l'agenda per al professorat nouvingut al centre amb la informació necessària per conèixer la dinàmica i funcionament del centre. Així mateix es faran les actualitzacions de cada curs escolar per a tot el professorat. ▪ Preparar les propostes i la informació de l'alumnat amb Adaptacions Curriculars Significatives i fer les reunions per equip educatiu. Pla de transició de Primària-Secundària ▪ Pla de transició de Primària- Secundària 	Tot el curs	Director i Caps de Departament
		Tot el curs	Coord. ESO
		Mes de juny	Cap d'Estudis
		Setembre	Cap d'Estudis Dep. Orientació
		Setembre	Psicopedagog
		Gener/ abril/ juliol	Director/ DO
<ul style="list-style-type: none"> ▪ Establir criteris per als agrupaments de l'alumnat 	<ul style="list-style-type: none"> ▪ Aplicar els criteris d'agrupaments heterogenis tal i com està reflectit a la normativa utilitzant tota la informació rebuda per les coordinacions amb el professorat dels centres de Primària i dels tutors del centre. ▪ Disgregar l'alumnat amb Necessitats Educatives Especials i els de Compensació Educativa en els diferents grups per tal d'integrar-los. 	Juliol / av. Zero	Coord. ESO
		Juliol/av. zero	Coord. ESO

<ul style="list-style-type: none"> ▪ Organitzar i dinamitzar les activitats d'esplai 	<ul style="list-style-type: none"> ▪ Portar a la pràctica l'organització de guàrdies establerta al RRI ▪ Col·laborar amb l'alumnat en l'organització d'activitats esportives i lúdiques a les guàrdies. ▪ Crear grups de recolzament, formats per alumnat voluntari i un professor responsable per grup, per l'organització d'activitats esportives i lúdiques (futbol, bàsquet, escacs). ▪ Crear grups de recolzament, formats per alumnat voluntari, que tutoritzen l'alumnat nouvingut de primer d'ESO. 	<p>Tot el curs</p> <p>Dos patis setmanals</p> <p>Dos patis setmanals</p> <p>Primer trimestre</p>	<p>Cap d'Estudis i prof de guàrdia Prof responsable i prof. de guàrdia</p> <p>Professor responsable, alumnat i prof. de mediació</p> <p>Alumnat mediació</p>
<ul style="list-style-type: none"> ▪ Creació i posada en marxa del Departament de mediació. 	<ul style="list-style-type: none"> ▪ Realitzar unes jornades experimentals de formació en mediació al centre. ▪ Realitzar el curs del CEFIRE de formació d'Equips de Mediació el proper curs ▪ Coordinar les activitats de l'alumnat de recolzament en: tutorització de l'alumnat nouvingut de primer d'ESO, activitats lúdiques i esportives al temps d'esplai i l'organització de la visita al centre de l'alumnat de sisé. 	<p>1r trimestre del curs 08-09</p> <p>Curs 09-10</p> <p>Curs 09-10</p>	
<ul style="list-style-type: none"> ▪ Potenciar la transversalitat treballant un tema monogràfic. 	<ul style="list-style-type: none"> • Aplicar el Pla d'habilitats socials a partir del 2on trimestre en totes i cadascuna de les aules amb una periodicitat quinzenal 	<p>2on i 3r trimestre</p>	<p>Coordina DO</p>

<p>▪ Afavorir la relació amb les famílies per prendre acords comuns.</p>	<ul style="list-style-type: none"> - Publicitar als pares via paper i pàgina web l'hora d'atenció a famílies per part de l'Equip Directiu, el Departament d'Orientació, els tutors/es i professorat del centre, que es comunicarà en la reunió d'inici de curs. - S'impartirà amb les famílies de tot l'alumnat diferents comunicacions i activitats organitzades sobre temes de funcionament i convivència del centre - Felicitar per escrit a les famílies de l'alumnat amb excel·lents resultats i magnífica actitud al centre. 	<p>Tot el curs</p> <p>Al llarg del curs Segon trimestre</p> <p>Cada avaluació</p>	<p>Tot el professorat</p> <p>Persones amb situacions de drogo</p> <p>Equip Directiu</p>
---	---	---	---

2. ACCIONS QUE AJUDEN A CONCRETAR LES MESURES CURRICULARS ADOPTADES PELS EQUIPS DOCENTS.

OBJECTIUS	MESURES PREVENTIVES	APLICACIÓ	
		Temporaliz.	Responsable
<ul style="list-style-type: none"> ▪ Incloure continguts curriculars de convivència a les diferents programacions d'àrea. 	<ul style="list-style-type: none"> • Els equips docents han de reflexionar sobre l'aplicació del currículum en les aules. En aquest sentit, els equips docents poden proposar flexibilitzar l'aplicació del currículum, tal com es recull al Pla d'Atenció a la Diversitat. • Triar un tema monogràfic relacionat amb la convivència que es treballi des de totes les àrees tenint en compte l'entorn i les necessitats educatives. • Entre les propostes per a desenvolupar a l'aula trobem essencial treballar: <ol style="list-style-type: none"> 1. La gestió del clima social en l'aula. 2. L'educació en valors . 	Tot el curs Segon trimestre Tot el curs	Departaments didàctics CCP Tot el professorat
<ul style="list-style-type: none"> ▪ Aplicar la metodologia del treball cooperatiu entre el professorat per arribar a criteris d'actuació comuns. 	<ul style="list-style-type: none"> ▪ Encetar amb els grups de treball cooperatiu a les classes de les diferents matèries ▪ Fer recopilació de materials i pràctiques per aplicar a l'aula i posar-les en comú. ▪ Aplicar els criteris proposats al Disseny Particular del Programa respecte a metodologia amb l'alumnat nouvingut, criteris de presentació i correcció dels escrits ▪ Potenciar l'ús de l'agenda com a element de planificació del treball, de coneixement de les normes del centre i també de comunicació amb les famílies. 	Tot el curs Inici de curs Tot el curs Tot el curs, especialment 2n trim	Tot professorat Dep. Orientació Professorat Professorat

	<p>Desdoblaments</p> <p>Es realitzarà per a 4rt d'ESO, les tres hores del grup i a l'aula ordinària en Castellà, Matemàtiques, Valencià i Anglès. Evitarem d'aquesta forma l'intercanvi d'alumnat entre grups que fa que es produeixen situacions problemàtiques.</p>	Tot el curs	Departament de Castellà/ Valencià, Matemàtiques, Anglès
<p>▪ Continuar desenvolupant les mesures d'atenció a la diversitat específiques.</p>	<p>Adaptacions curriculars significatives</p> <ul style="list-style-type: none"> ▪ Els professors d'àrea amb la col·laboració i participació del Departament d'Orientació realitzen les ACI significatives. ▪ S'adapten objectius, continguts, criteris d'avaluació i activitats d'aprenentatge i d'avaluació de les unitats didàctiques dels grups de l'alumnat amb ACIS(2n i 3r cicle de E. Primària). ▪ Establir un calendari de coordinacions entre PT i departaments d'àrees instrumentals la setmana anterior a les avaluacions. 	<p>Inici del Curs</p> <p>Cada trimestre</p> <p>Inici curs</p>	<p>Professors d'àrea. DO</p> <p>Professors d'àrea DO</p>
<p>▪ Continuar amb el programa de compensació educativa per a l'alumnat amb problemes amb desadaptació i realitzat al centre el curs 2006-07 .</p>	<ul style="list-style-type: none"> ▪ Establir una hora de coordinació de l'equip de professors, el DO i la treballadora social de les AC del nostre horari. ▪ Aplicar un programa de competència social específic per al grup en la tutoria i alternativa que potencie la comunicació positiva entre l'alumnat del grup. <ul style="list-style-type: none"> ▪ Dinàmiques de cohesió de grup ▪ Comunicació interpersonal ▪ Tècniques de treball cooperatiu. ▪ Autoconeixement personal ▪ L'objectiu del grup es fer que els alumnes treballen i per això farem: <ul style="list-style-type: none"> ▪ Dissenyarem un carnet individual, mensual amb valoració setmanal. Cada professor destacarà a l'alumne o alumnes amb més treball, col·laboració, responsabilitat, etc.. ▪ Dissenyarem un registre general a l'aula on passarem les 	<p>Tot el curs</p> <p>Inici de curs i de trimestre.</p> <p>Tot el curs</p>	<p>Cap d'Estudis</p> <p>Departament d'orientació/ Treballadora social/ Tutor</p> <p>Departament d'Orientació / treballadora social/ Equip de professors</p>

	<p>valoracions individuals, amb l'objectiu d'aconseguir punts positius per al grup i lograr la cohesió de grup.</p> <ul style="list-style-type: none"> ▪ Valorarem dues vegades a l'any la plantilla d'habilitats sociolaborals i s'informarà en entrevista a l'alumne i a la família, per prendre acords concrets. ▪ Posarem a l'alumnat parts d'infracció simple i l'equip de professors, en aquestes reunions setmanals, posarà el part lleu si cal. En aquestos casos s'aplicarà el reglament de règim intern del centre i s'obrirà l'expedient corresponent. <p>Per al control de l'absentisme:</p> <ul style="list-style-type: none"> ▪ Escriure totes les incidències al tamagotxi . ▪ Reunions trimestrals amb les famílies (T . Social - SEAFI) i formalitzar-les dins l'escola de pares/mares. ▪ En aquestes reunions informarem de les valoracions del professorat del grup. 		
<ul style="list-style-type: none"> ▪ Organitzar l'arribada d'alumnes nous 	<ul style="list-style-type: none"> ▪ Realitzar les tasques d'acollida inicial amb l'alumnat nouvingut i amb les famílies. ▪ Afavorir la immersió lingüística d'aquest alumnat a través del coneixement inicial del Valencià com a llengua curricular ▪ Elaborar els documents d'avaluació inicial per a l'alumnat nouvingut en els dos àmbits. ▪ Establir una tutorització d'igual a igual quan arribe un alumne nou 	<p>Quan arriba un alumne</p> <p>Quan arriba un alumne</p> <p>Tot el curs, organitzat trimestralment</p>	<p>Secretaria</p> <p>DO</p> <p>Alumnes 3r i 4t</p>

4. RESPECTE AL PLA D'ACCIÓ TUTORIAL

OBJECTIUS	MESURES PREVENTIVES	APLICACIÓ	
		Temporalitz.	Responsable
<ul style="list-style-type: none"> ▪ Continuar amb les coordinacions setmanals d'equips de tutors i tutores de l'ESO. 	<ul style="list-style-type: none"> ▪ Analitzar la conflictivitat i donar solucions immediates i compartides. ▪ Establir criteris comuns d'actuació que es passaran després a la CCP. ▪ Actuar amb rapidesa en els casos d'absentisme i abandonament. ▪ Revisar i modificar si s'escau el Pla d'Acció Tutorial. 	Setmanalment durant tot el curs	Cap d'Estudis , Coord. D'ESO, Psicopedagog Equip de tutors
<ul style="list-style-type: none"> ▪ Introduir als Plans d'Acció Tutorial de les etapes, les activitats que faciliten prendre acords per resoldre situacions conflictives quotidianes al centre i a les aules. 	<ul style="list-style-type: none"> ▪ <u>Activitats d'organització- funcionament del grup classe i convivència.</u> <ul style="list-style-type: none"> ○ Col·locar un gran cartell indicatiu a l'entrada del centre amb la norma d'habilitat social que s'està treballant durant la quinzena. ○ Posar panells de suro a totes les aules per tenir visibles a l'aula: l'horari del grup, la disposició de taules, el calendari de controls i activitats extraescolars... ○ Introduir de manera sistemàtica i planificada activitats d'educació emocional, resolució de conflictes i prevenció de la violència entre iguals a les programacions d'activitats de tutoria. ○ <u>Al primer cicle:</u> posar activitats de coneixement, comunicació i cohesió de grup tots els trimestres. Afegir alguna activitat de dinàmica de grup al pati per afavorir la integració de tot l'alumnat. Fer un mural a cada tutoria amb les normes bàsiques i les conseqüències de l'incompliment. ○ <u>Al segon cicle:</u> treballar més les activitats encaminades a desenvolupar la tolerància, la cooperació i la solidaritat. ▪ <u>Activitats de tècniques d'estudi.</u> Realitzar a les diferents matèries les activitats d'organització d'estudi i utilització de l'agenda. 	Setmanalment durant tot el curs	Coord. D'ESO, Psicopedagog Equip de tutors

	<ul style="list-style-type: none"> ▪ <u>Preparació de les avaluacions amb el grup.</u> Reconduir les conclusions del grup perquè s'exposen a les reunions d'avaluació, incidint en la participació de l'alumnat. ▪ <u>Programa de drogodependències.</u> Globalitzar tota actuació sobre el tema al mes on s'estan treballant els tallers participatius amb l'alumnat. ▪ <u>Xarrades de sexualitat:</u> organitzar les activitats amb el centre de Salut per als cursos de 2n i 3r i 4rt. ▪ <u>Orientació:</u> Fer una orientació individualitzada a les famílies i l'alumnat que abandona la seua escolarització sense el graduat. 		
<ul style="list-style-type: none"> ▪ Donar contingut a les tutories individualitzades com a part del procediment d'actuació front conductes que alteren la convivència al centre i a les aules. 	<ul style="list-style-type: none"> ▪ Realitzar les tutories individuals de manera sistemàtica a l'inici de cada trimestre tractant de conèixer les circumstàncies de cadascun dels alumnes. ▪ Organitzar aquesta atenció, sempre que siga possible, en les hores d'alternativa i tocant diferents assignatures per tal de no perjudicar-ne cap. ▪ Aprofitar aquest temps per desenvolupar estratègies concretes i puntuals amb l'alumnat amb infraccions simples: <ul style="list-style-type: none"> ○ 1r Avisar a les famílies el més prompte possible. ○ 2n Al primer part lleu negociar el contracte de conducta. ○ 3r Valorar la necessitat juntament al Cap d'Estudis de derivar l'alumnat al professor de guàrdia 	Tot el curs una hora setmanal, però el contracte de tut ind durarà un mes	Tutors Dep. Orientació
<ul style="list-style-type: none"> ▪ Millorar els canals de comunicació i aconseguir accions conjuntes de l'equip docent 	<ul style="list-style-type: none"> ▪ Davant situacions que es plantegen problemàtiques amb l'alumnat en un determinat grup, l'equip de professors serà convocat en el temps d'esplai o dimecres de 14 a 15h. per tal de trobar una solució conjunta. ▪ Quan apareix un problema amb algun membre de l'equip docent: <ul style="list-style-type: none"> ○ 1r Parlar directament amb la persona implicada per comunicar-li la situació, aclarir el problema i tractar de trobar una solució. ○ 2n Si no arribem a cap solució, serà la direcció del centre qui intervindrà. 	Puntualment	Tutors Professorat Director

<ul style="list-style-type: none"> ▪ Mantenir un contacte directe i constant amb les famílies del grup. 	<ul style="list-style-type: none"> ▪ S'informarà amb l'agenda a les famílies sobre la forma d'accés a la informació del tamagotxi respecte de la marxa acadèmica dels seus fills. El professorat escriurà totes les incidències diàriament. ▪ Al segon trimestre realitzar la primera reunió del Programa de Prevenció de Drogodependències per tal d'organitzar les sessions. 	<p>Tot el curs</p>	<p>Tutors Professorat Famílies</p>
---	--	--------------------	--

5. RESPECTE A LA PARTICIPACIÓ AL CENTRE

OBJECTIUS	MESURES PREVENTIVES	APLICACIÓ	
		TEMPORAL	RESPONSABLE
<ul style="list-style-type: none"> ▪ Dinamització de la comissió de convivència 	<ul style="list-style-type: none"> ▪ Reconstituir la Comissió de Convivència amb representats dels diferents sectors i aspectes d'aquest pla, repartint responsabilitats i organitzant el seu funcionament com a òrgan que estudie, planifiqui i avalue el Pla de Convivència i les propostes de millora del mateix (Funcionament del centre) 	Inici de curs	Director
<ul style="list-style-type: none"> ▪ Potenciar la participació del professorat 	<ul style="list-style-type: none"> ▪ Participació en el curs de mediació. ▪ Coordinació entre els diferents membres dels departaments per a compartir experiències positives. 	Tot el curs Mensualment Tot el curs	Psicopedagog CCP

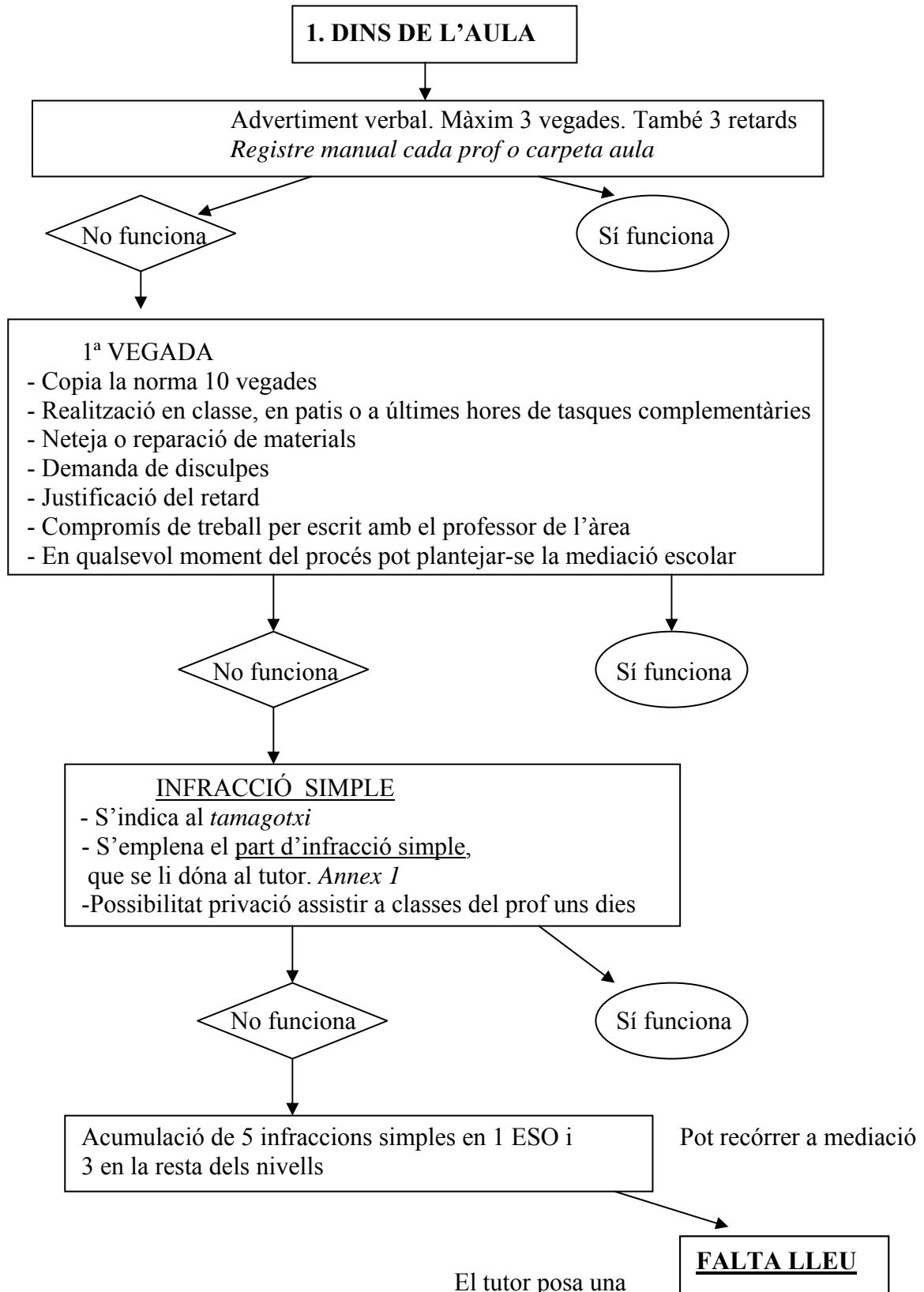
<ul style="list-style-type: none"> ▪ Dinamitzar la junta de delegats sota la responsabilitat del Cap d'Estudis. 	<ul style="list-style-type: none"> ▪ Treballar específicament les activitats d'elecció de delegats. ▪ Conscienciar els companys i companyes del grup, perquè la seua participació al centre siga efectiva i amb responsabilitat; considerant les normes i exposant els seus punts de vista amb respecte. Es proposarà la participació en: <ul style="list-style-type: none"> ○ Grups de recolzament, formats per alumnat voluntari i un professor responsable per grup, per l'organització d'activitats esportives i lúdiques (futbet, bàsquet, escacs). ○ Grups de recolzament, formats per alumnat voluntari, que tutoritzen l'alumnat nouvingut de primer d'ESO. ○ Proposar alumnat per fer el curs de mediadors al centre ▪ En l'Assemblea de Delegats, es discutiran les propostes aportades per cada classe, tant de disciplina com de participació en les diferents activitats del centre i el cap d'estudis els comunicarà a la CCP i al claustre. Fins i tot i en funció de la maduresa dels membres, podran tractar-se normatives que afecten a tothom 	<p>Primer trimestre Tot el curs</p> <p>Alumnat 2n, 3r i 4t d'ESO</p> <p>Alumnat 4t i 1r Batx. Alumnat 3r i 4t d'ESO</p> <p>Delegats</p>	<p>Tutor</p> <p>Cap d'Estudis Delegats</p> <p>Cap d'Estudis</p>
<ul style="list-style-type: none"> ▪ Acordar i consensuar entre els diferents departaments les activitats extraescolars i complementàries: 	<ul style="list-style-type: none"> ▪ Dinamització i democratització de les setmanes culturals, obertes a les propostes i activitats de tots els membres de la comunitat educativa. <ul style="list-style-type: none"> ○ Realitzar les activitats de la Setmana Cultural al voltant d'una temàtica (tolerància, interculturalitat...) aportant activitats des de tots els departaments per fer una campanya de sensibilització amb l'alumnat. S'inclourà especialment des de totes les àrees. 	<p>Primer i segon trimestre</p>	<p>Professor responsable act extraesc. Tot el claustre, alumnat i pares</p>

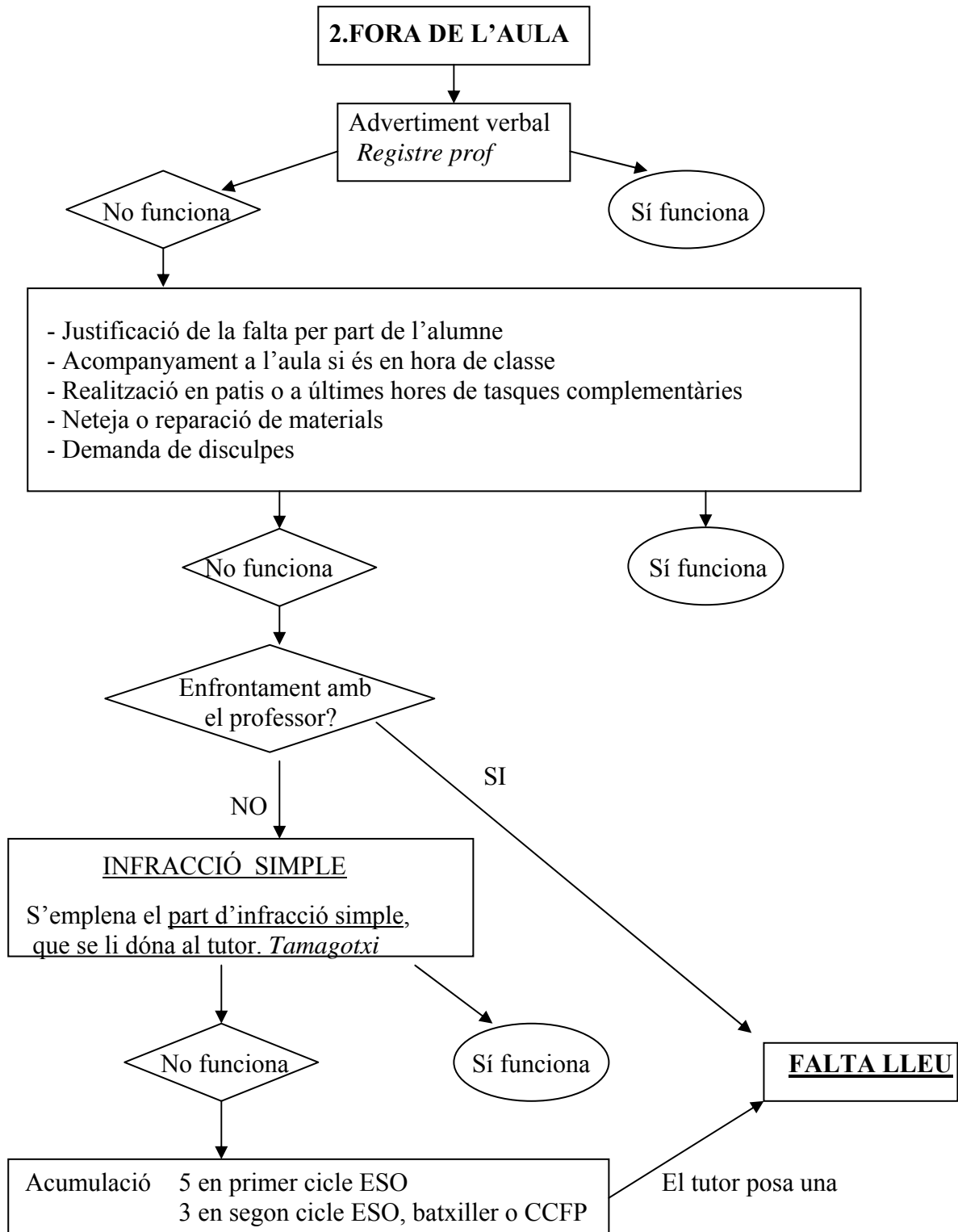
<ul style="list-style-type: none"> ▪ Potenciar la participació de les famílies en la vida del centre: 	<ul style="list-style-type: none"> ▪ Realitzar amb l'AMPA una planificació anual d'activitats conjunta dirigides a impulsar i millorar la participació de les famílies a la vida del centre. ▪ Propostes de participació en la setmana cultural del centre. ▪ Organització de xarrades i debats sobre temes d'interès. Escola de Pares ▪ Col·laborar amb l'ajuntament per treballar amb les famílies de l'alumnat amb dificultats greus d'adaptació i conducta. 	<p>Inici de curs</p> <p>2n trimestre</p> <p>Tot el curs, mensualment</p> <p>Puntualment</p>	<p>Director /AMPA</p> <p>Vicedirector AMPA</p> <p>D Orientació</p> <p>Ajuntament</p>
---	---	---	--

5. RESPECTE A LES RELACIONS AMB L'ENTORN

OBJECTIUS	MESURES PREVENTIVES	APLICACIÓ	
		TEMPORAL	RESPONSABLE
<ul style="list-style-type: none"> ▪ Continuar millorant els programes de transició entre l'IES i els centres de procedència de l'alumnat. 	<ul style="list-style-type: none"> ▪ Transició amb els centres de Educació Primària ▪ Transició amb el centre de referència: IES LA COSTERA. 	<p>2n /3er trimestre</p> <p>3r trimestre</p> <p>3r trimestre</p>	<p>Director/ Departament d'Orientació</p> <p>Director</p>

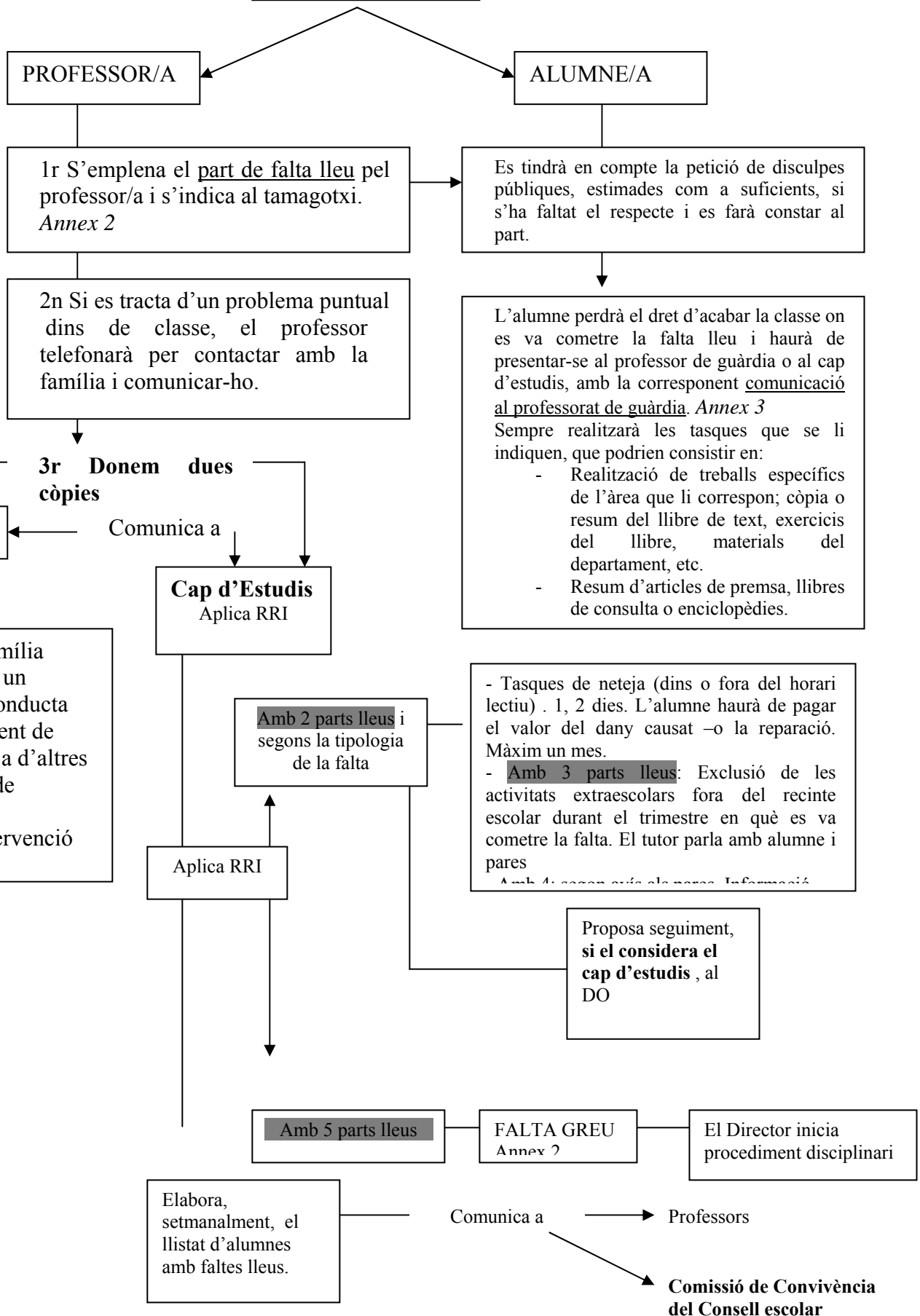
V.- MODEL D'ACTUACIÓ DAVANT D'ALTERACIONS CONDUCTUALS QUE DIFICULTEN LLEUMENT LA CONVIVÈNCIA ESCOLAR
INFRACCIONS SIMPLES



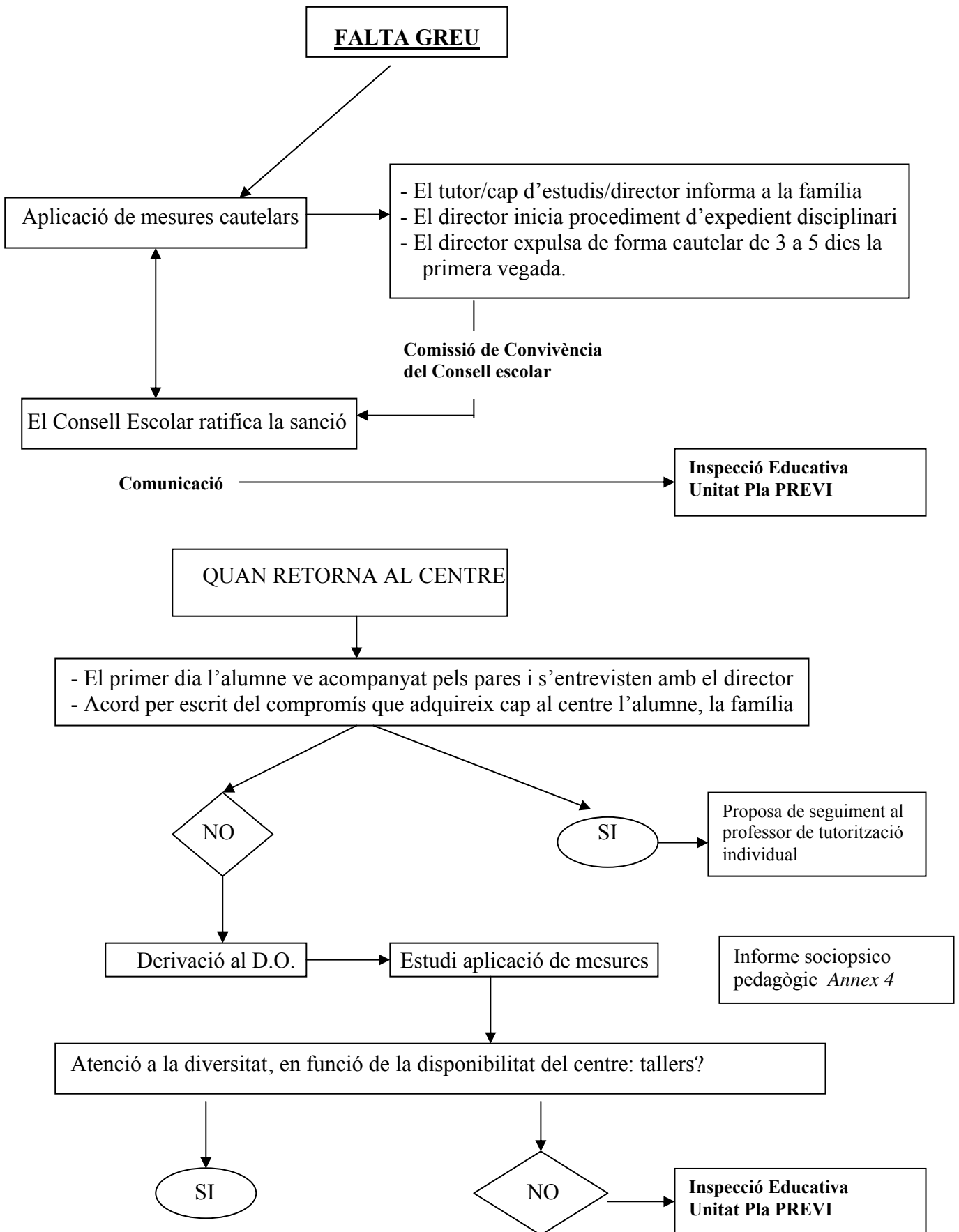


Davant de la falta lleu, s'hauria de recórrer a la mediació escolar si és un cas adient

3. FALTA LLEU



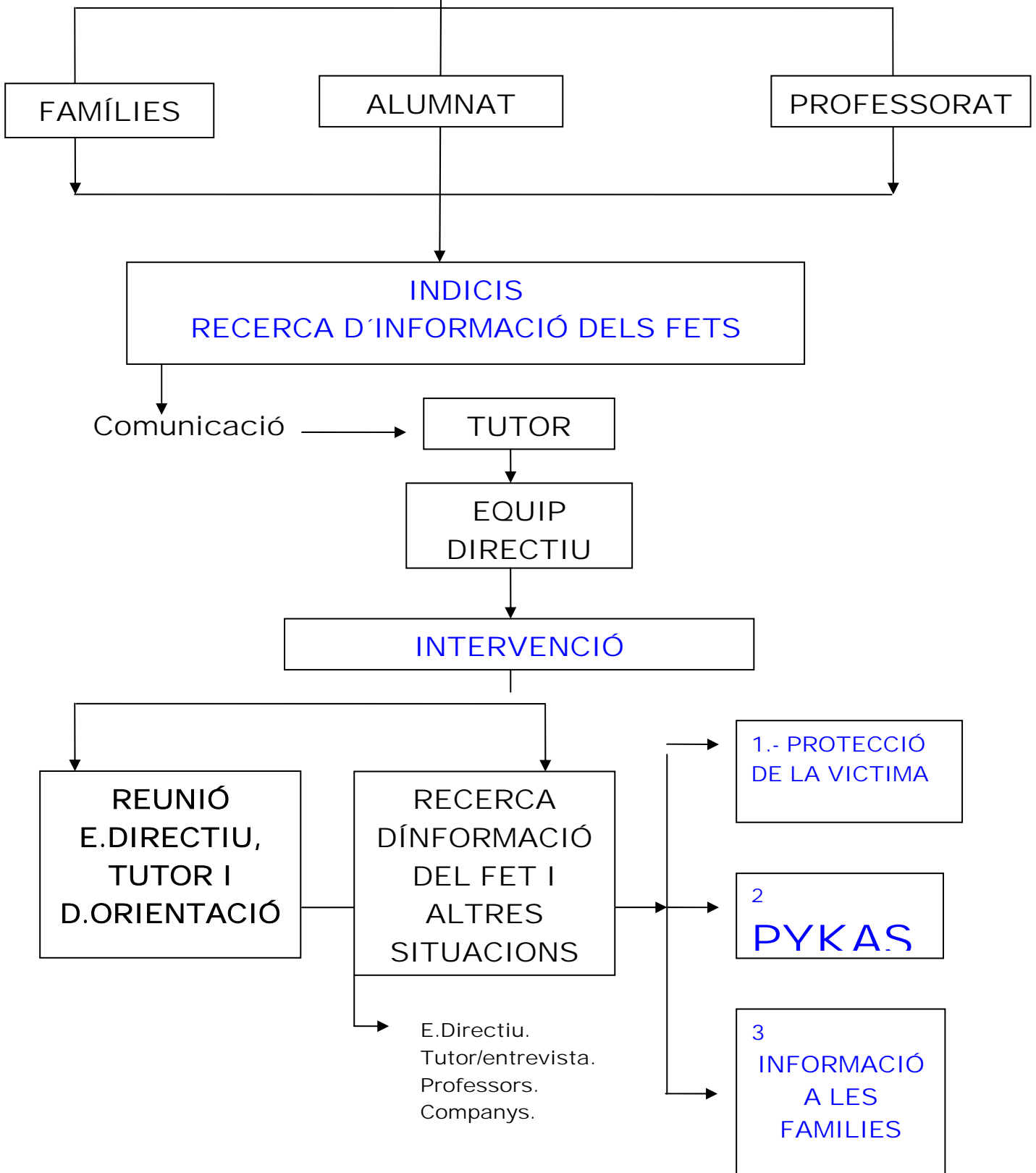
VI.- MODEL D'ACTUACIÓ FRONT A ALTERACIONS CONDUCTUALS QUE DIFICULTEN GREUMENT LA CONVIVÈNCIA ESCOLAR



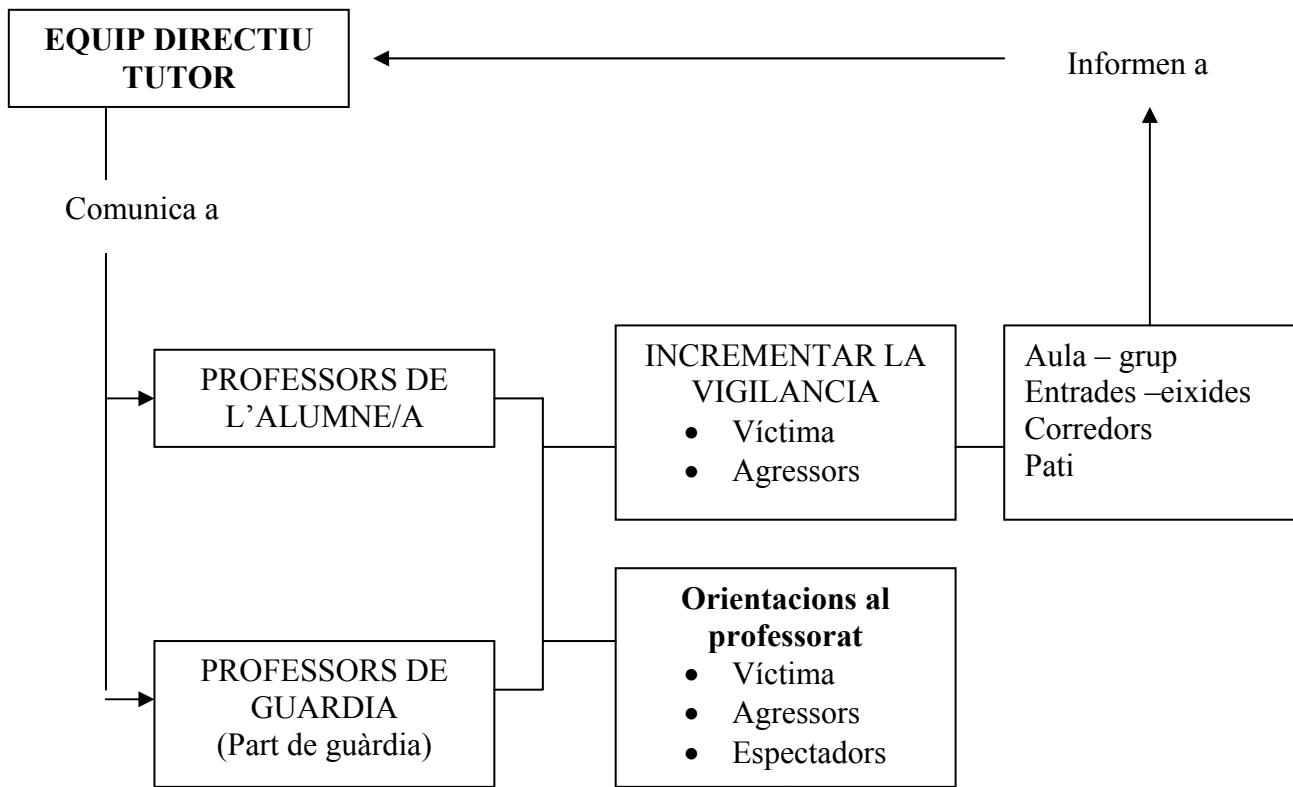
VII.- MODEL D'ACTUACIÓ EN SITUACIONS DE POSSIBLE ASSETJAMENT I INTIMIDACIÓ

DETECCIÓ DE LA SITUACIÓ

Per

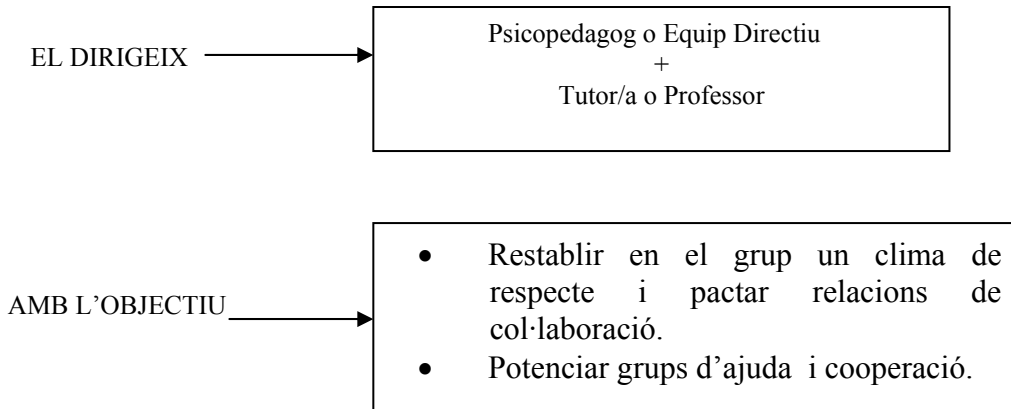


1 PROTECCIÓ DE LA VÍCTIMA



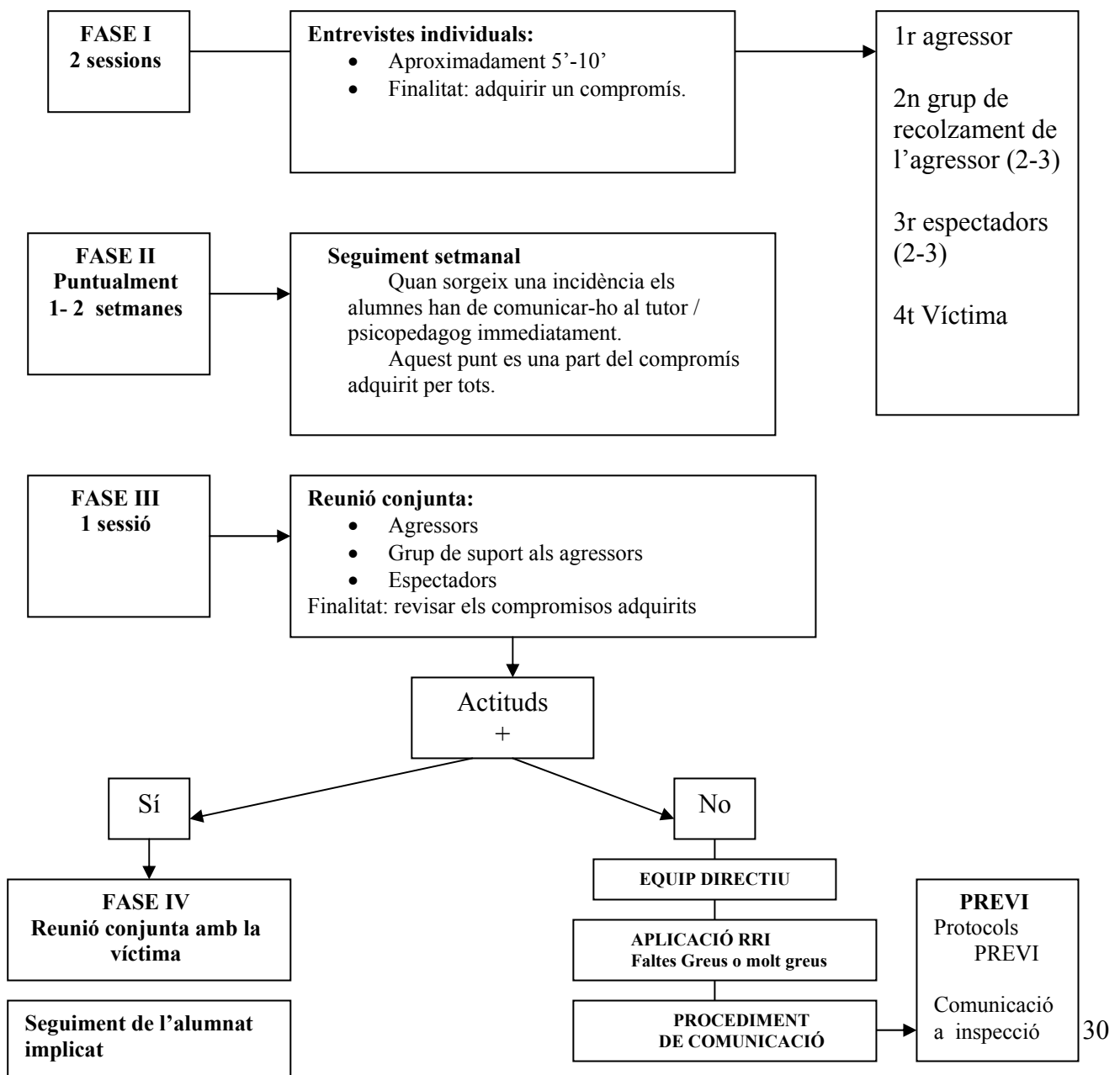
Annex 5

2 PYKAS: MÈTODE DE LA PREOCUPACIÓ COMPARTIDA



INTERVENCIÓ

- Guió: annex 5 i 6



3 INFORMACIÓ A LES FAMÍLIES

**EQUIP DIRECTIU
TUTOR**

Comunica a

FAMÍLIES DE
LA VÍCTIMA

FAMÍLIES DE
L'AGRESSOR

- Informació sobre el procediment a iniciar.
- Entrevista i protocols previ
- Informació a la finalització del procés i del seguiment

- Una vegada iniciat el PYKAS.
- A l'inici
- A la finalització del procés

VIII. AVALUACIÓ DEL PLA DE CONVIVÈNCIA.

Accions que ens permeten avaluar els documents i els òrgans interns del centre que tinguen o guarden relació amb la convivència escolar.

- Funcionament intern de la Comissió de Convivència.
- Mecanismes de resolució de conflictes.
- Avaluació de la funcionalitat del RRI.
- Concreció en el PEC de les línies generals de la convivència.
- Avaluació del PAT en matèria de convivència.
- Avaluar l'èxit de les campanyes de sensibilització entre els alumnes.

Memòria anual.

1. Grau d'implantació i nivell de consecució dels objectius proposats.
2. Modificacions introduïdes als diferents documents del centre.
3. Activitats realitzades.
4. Participació dels diferents sectors de la comunitat educativa.
5. Formació rebuda.
6. Recursos utilitzats.
7. Assessorament i recolzament tècnic.
8. Avaluació de resultats.
9. Conclusions, propostes de continuïtat i millora.
10. Documentació elaborada.

Annex 1

INFRACCIÓ SIMPLE

El /la professor/a de l'assignatura de

Comunica que l'alumne/a..... del curs grup

El dia de a l'hora.....

Ha estat amonestat pel següent motiu:

Signatura del professor/a:

Registrat al *tamagotxi*

INFRACCIÓ SIMPLE

El /la professor/a de l'assignatura de

Comunica que l'alumne/a..... del curs grup

El dia de a l'hora.....

Ha estat amonestat pel següent motiu:

Signatura del professor/a:

Registrat al *tamagotxi*

Annex 3

NOTIFICACIÓ AL PROFESSORAT DE GUÀRDIA

Alumne: _____ Grup: _____

Assignatura: _____ Aula: _____ Hora: _____

L'alumne/a va a la sala de Guàrdia per _____

Signatura professorat:

Data:

.....

NOTIFICACIÓ AL PROFESSORAT DE GUÀRDIA

Alumne: _____ Grup: _____

Assignatura: _____ Aula: _____ Hora: _____

L'alumne/a va a la sala de Guàrdia per _____

Signatura professorat:

Data:

.....

NOTIFICACIÓ AL PROFESSORAT DE GUÀRDIA

Alumne: _____ Grup: _____

Assignatura: _____ Aula: _____ Hora: _____

L'alumne/a va a la sala de Guàrdia per _____

Signatura professorat:

Data:

Annex 5

ORIENTACIONS PER AL PROFESSORAT DAVANT DE CASOS D'ASSETJAMENT

1r DETECTAR

Per als professors és difícil detectar un problema d'agressió com ara l'assetjament perquè no solen ocórrer en la seua presència.

És important tenir en compte els tipus de maltractament que poden haver-hi (*Maltractament físic, maltractament psicològic, maltractament social*), que ens poden donar pistes de si existeix assetjament al nostre centre escolar.

Les *característiques psicosocials dels alumnes víctimes i agressors* també ens donen indicis de possible agressió.

Per a poder detectar-ho és útil:

- 1) augmentar l'observació en llocs menys freqüentats per adults (patis, vestidors, racons corredors, entre classes, en activitats extraescolars...)
- 2) replegar informació de distintes fonts (professorat, famílies, personal no docent, alumnat...)
- 3) Comunicar de forma immediata al tutor dels indicis de qualsevol situació de violència.

3r ACTUAR

INTERVENCIÓ EN EL GRUP DE CLASSE/ ESPECTADORS

- Evitar el tractar públicament en l'aula la situació d'assetjament de manera que pugui sentir-se al·ludida i experimentar vergonya i humiliació.
- Fer saber a l'alumnat que no van a acceptar-se agressions de cap tipus.
- Posar en marxa activitats de tutoria ja dissenyades per altres autors.
- Actuacions des del PYKAS:
 - Crear grups d'ajuda: supervisors, tutors d'altres xiquets, ajudants de classe, ajudants de recreació...
 - Afavorir l'establiment de vincles positius entre els alumnes i l'assumpció de les responsabilitats personals i grupals.
 - Fomentar la cohesió grupal amb activitats diverses (festes, projectes, setmana cultural...) i habitar-se al treball cooperatiu.

INTERVENCIÓ AMB LA VÍCTIMA

- Ser cautelós en l'aplicació de mesures del programa PYKAS (mètode de la procuració compartida) i en la realització d'algunes accions per a no exposar-la a situacions de risc.

- Protegir a la víctima durant tot el procés d'intervenció:
 - Augmentant la supervisió i vigilància del professorat durant els descansos, recreacions, menjador, banys, vestidors, entrades i eixides del centre...
- Actuacions des del programa PYKAS:
 - Creant grups de companys solidaris (formats i determinats prèviament) per a acompanyar la víctima, fonamentalment en els moments de major risc.
 - Establir reunions individuals amb que afavoresquen la comunicació i la lliure expressió.
- Desenvolupar programes específics d'habilitats socials (defensa dels propis punts de vista, assertivitat, defensa de drets, petició d'ajuda...)

INTERVENCIÓ AMB L'AGRESSOR

- Actuacions des del programa PYKAS:
 - Dissenyar i realitzar entrevistes individuals en què s'analitzi la situació i les seues conseqüències per als afectats.
 - Definir molt clarament els comportaments que no es toleren establint els límits del que permet.
 - Ajudar-li a entendre com se sent el xiquet agredit (empatia).
 - Desenvolupar programes d'entrenament intensiu en habilitats socials (assertivitat, identificació i resolució de conflictes...), modificació de conducta i/o tècniques cognitives.

INTERVENCIÓ AMB LES FAMÍLIES

- Actuacions de l'equip directiu i el tutor:
 - Comptar necessàriament amb totes les famílies afectades i sol·licitar la seua col·laboració. Evitar que els pares se senten abandonats i prenguen iniciatives individuals, que poden agreujar la situació del seu fill/a.
 - Mantenir reunions individuals amb cadascuna de les famílies dels afectats/des per a informar-los sobre la situació i les mesures adoptades pel centre. Evitar buscar culpables i tendir a obtenir compromisos positius.
 - Ajudar les famílies a analitzar la situació de forma realista, sense minimitzar els fets ni sobredimensionar les conseqüències.
 - Donar a les famílies espai i oportunitats per a parlar dels seus sentiments.
 - Orientar les famílies per a fomentar el diàleg permanent pares- fills.
 - Oferir pautes que ajuden a afrontar de forma adequada la situació del seu fill/a.
 - Ressaltar la importància de mantenir-se alerta davant dels comportaments dels fills/es.
- No s'aconsella tractar aquests temes en reunions generals de pares- mares.
- Mantenir una relació fluida i continuada centre escolar i famílies amb l'objecte de coordinar la intervenció.

MÈTODE PYKAS: MÈTODE DE LA PREOCUPACIÓ COMPARTIDA

1. INTRODUCCIÓ

El mètode PYKAS és un model d'intervenció per a casos d'assetjament. Aquest mètode porta el nom del seu creador, el psicòleg suec Anatol Pikas.

2. OBJECTIU

El mètode proposa que els membres del grup, de forma individual, prenguen consciència de la situació en què participen, a través de xarrades individuals per separat on brollen les seues pors i reserves sobre el comportament intimidatori en què estan participant.

En la part final del mètode, es produeix una reunió conjunta en què agressors i víctima es comprometen al cessament de les actituds hostils.

3. EDAT

L'edat adequada per a la seua aplicació va dels 9 als 16 anys.

4. PLANTEJAMENT INICIAL

El plantejament d'aquest mètode es basa en diversos supòsits:

- El grup, quan actua, participa d'un component psicològic comú.
- Eixos pensaments i sentiments del grup són més simples que els dels seus components individuals.
- Cada individu del grup tem a nivell individual eixe component psicològic comú. Aquest component, actua com a pressió per a conformar-se al que faça la resta del grup. Es produeix el que s'anomena "contagi social" (Olweus 1998). La culpa o responsabilitat es difumina i hi ha por a convertir-se en víctima si no es fa el que diu el grup.

5. ETAPES

Podem diferenciar tres etapes:

Etapa 1a

Entrevistes individuals amb cada persona del grup implicat (al voltant de 7 a 10 minuts per persona). Es comença amb el líder del grup i es continua amb la resta d'agressors/es. Es finalitza amb la víctima.

Etapa 2a

Entrevistes de seguiment amb cada xic/ a (al voltant de 3 minuts).

Etapa 3a

Encontre de grup (mitja hora).

El temps de durada entre cada etapa és d'una setmana. En la pràctica, el temps emprat depèn de la disponibilitat del mestre/a, encara que aquests intervals han de ser sempre menors a dues setmanes.

6. CONDICIONS PRÈVIES D'APLICACIÓ

Respecte a la informació:

Abans de començar les entrevistes, convé demanar tota la informació disponible sobre els fets de l'assetjament. Es parla amb el tutor/a de la classe i/o altres persones adultes que hagen vist o sàpien de l'episodi.

Convé obtenir tota la informació possible sobre els agressors i el grup que el recolza, qui exerceix la funció de líder i els que fan de seuaços, de quin tipus és la víctima; si és o no agressiva.

Respecte del local:

Les entrevistes s'han de realitzar en una habitació, sense interrupcions.

Ha de cuidar-se la disposició i col·locació dels seients triant cadires de la mateixa altura i disposades en un lleu angle. Evitar que els subjectes se senten davant d'alguna finestra per on passe gent que pugua despistar-los.

Respecte al professorat que l'aplica:

L'èxit d'aquest mètode depèn que el professor/a que es responsabilitza de les entrevistes, segueixca o no el guió proposat.

El mestre ha de cuidar-se de no enjudiciar i tenir una actitud neutral enfront dels agressors. Si se sent enfadat o amb ira enfront del xic/a, no és la persona adequada per a la intervenció.

El mestre implicat en les entrevistes ha de perdurar al llarg de les tres etapes d'intervenció.

És necessari recalcar que fa falta entrenament per a usar el guió del mètode Pikas.

Respecte a la coordinació:

S'entrevista primer als agressors/s'un a un i en últim lloc a la víctima.

Ha de produir-se coordinació entre el professorat que realitza les entrevistes, el professor tutor i el personal subaltern a l'hora de cridar l'alumnat a les entrevistes.

A l'hora de l'entrevista i amb el permís del professorat corresponent, s'avisarà a l'agressor/a a la seua aula, i és acompanyat per un conserge per a entrevistar-se amb qui posarà en pràctica el mètode.

Les primeres entrevistes han de fer-se consecutivament i si és possible, en un sol període lectiu. Per a grups grans, és convenient seleccionar temps suficient (dues sessions lectives seguides...)

Cal evitar que els membres del grup d'agressors puguen parlar entre si abans de finalitzar aquesta primera ronda d'entrevistes.

7. APLICACIÓ

7.1. ETAPA 1a: PRIMERA ENTREVISTA.

GUIÓ AMB L'ALUMNAT AGRESSOR

És important que el terapeuta o mestre/a estiga relaxat abans d'iniciar la sessió. Quan entra l'agressor/a, cal mirar-lo als ulls i invitar-lo a seure.

Després, el terapeuta o mestre ha de seguir el guió següent:

3. “M'agradaria parlar amb tu, perquè he sentit que...(víctima), està tenint problemes”. Una altra alternativa és: “M'agradaria parlar amb tu perquè he sentit que t'has estat ficant amb...(nom de la víctima)”.
4. “Què saps sobre açò que t'he mencionat?”
5. “D'acord, ja hem parlat prou de tot això”
6. “Què podem fer, què suggereixes, què podries pensar per a ajudar a...?”
7. “Això està bé. Ens tornem a veure d'ací a una setmana i em contes com t'ha anat”.

Aquest diàleg ha de servir per a arribar a possibles solucions per a millorar la situació. Es tracta que els propis agressors de forma individualitzada arriben a aportar les seues pròpies solucions. Moltes vegades solen fer-ho. El resultat d'aquestes primeres entrevistes, és que els xics/s'han de suggerir com poden canviar la seua conducta.

En cada entrevista s'arribarà a una solució distinta, per exemple:

- ... “incloure'l (a la víctima) en el nostre joc en els recreacions”.
- ... “dir als altres que no li insulten (a la víctima)”.
- ... “ajuntar-me amb altres companys i deixar-lo en pau (a la víctima)”.
- ... “treballar amb ell en una classe específica”.
- ... “acompanyar-lo a casa a l'eixida del col·legi”.

... “el deixaré en pau”.

... “el defensaré”.

... “arribaré a ser el seu amic/a”.

Aquests suggeriments aportats pels xics/es se revisen en les següents entrevistes les pròximes setmanes. No sempre troben formes de millorar la situació, per la qual cosa de vegades, poden necessitar que es prengui un paper més directiu.

Una vegada conclou l'entrevista, el conserge acompanya l'agressor/a a classe, i crida al següent alumne perquè baixi amb ell. Sempre hauran d'anar acompanyats, i s'ha de cuidar que no existesca cap comunicació entre els agressors/es ni fora ni dins de l'aula.

Després, s'ha de repetir aquest guió amb cada xic/a per torn.

DIFICULTATS

De vegades, les coses no ixen així i se'ns plantegen variacions en els guions. Es dona el cas del xic/a que no vol parlar, també hi ha xics que intenten negociar o qui no vol cooperar de cap manera. Si veiem que l'entrevista està anant malament, cal interrompre-la i simplement dir: ”D'acord. Jo crec que anem a deixar-ho per hui. Et veuré el pròxim (concertar citació)”.

No obstant, el més freqüent és que l'alumnat coopere sempre que la persona que l'entrevista no és acusatòria i s'atén al guió.

VARIACIONS

- El xic/a no coopera: esperar en silenci fins que parli. Si després d'alguns minuts no ha dit res, pots dir, “sembla que no vols parlar hui. Potser serà millor que tornes a la teua classe ara”. Llavors, de vegades, comencen a parlar.
- No se'ls ocorren solucions. Cal donar temps per a pensar. No tenir por al silenci. Si realment no poden donar una solució, se'ls pot oferir un suggeriment però sempre amb el permís del xic/a: “Tinc una idea, t'agradaria sentir-la?”
- Si el xic/a ofereix una solució impossible o ridícula, no la rebutges negativament, pregunta, “si això succeïra, l'assetjament pararia?”
- Si proposa una solució que depèn d'altres persones, no cal negociar. Se li comenta: “Jo em referia a alguna cosa que pogueres fer per tu mateix”.
- “Jo no tinc res a veure amb això”. Si nega la seua participació, s'ha de tirar marxa arrere i parlar de forma pausada sobre el context social en què s'està donant l'agressió i aproximar-se a la situació de la víctima. Al menor signe d'admetre la seua participació, es torna al guió estipulat.

- “El (la víctima) m'ho va fer a mi abans”. Quan fan contínues al·lusions a la conducta provocativa de la víctima sentint-se justificats en la seua conducta d'assetjament, ells perceben que la víctima “ho demana” d'alguna forma. No cal rebutjar la ira, la fúria o la frustració de l'agressor contra la víctima. Cal acceptar els seus sentiments però mantenir que la víctima està passant un mal moment a l'escola.

GUIÓ AMB L'ALUMNAT VÍCTIMA

Pikas diferencia entre una víctima passiva i una altra provocativa.

Víctima passiva:

El paper de qui entrevista és de proporcionar ànim, suport i consell. Primer s'intenta que expresse el seu malestar i que conte el que li ocorre.

Moltes víctimes parlen amb gust del que els passa. Tal vegada siga la primera vegada que ho fan. Després, se li comunica la idea que ell o ella mateixa poden fer molt per millorar la seua situació, evitant algunes actituds personals que puguen col·laborar a disparar l'agressió. A aquestes entrevistes, és convenient afegir sessions d'entrenament de conductes assertives.

Víctima provocativa:

Cal ajudar-la intentant que prenga consciència que la seua pròpia conducta també pot canviar. Qui entrevista ha de tenir una personalitat bastant forta per a guanyar-se la confiança de la víctima i fer-li veure que està utilitzant un camí equivocacat per a ser popular i que ha de buscar altres formes més adequades d'aconseguir-ho. Cal recordar que, sovint, la víctima provocativa busca ser part integrant del grup agressor.

7.2. ETAPA 2a: ENTREVISTES DE SEGUIMENT:

El següent grup d'encontres s'establirà quan cada xic/a haja aconseguit acceptar els acords de la primera reunió. Són entrevistes individuals, però més breus que les primeres. S'efectuen una setmana després i en el mateix ordre i forma que les anteriors.

No obstant, els xics/es no sempre fan exactament el que diuen que faran. Si l'assetjament no ha parat encara, es continua el treball individual fins que accepten una solució a la situació.

Si la situació no ha millorat, se sol organitzar ja la reunió conjunta amb tots els implicats sempre que la víctima estiga preparada per a això.

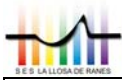
7.3. ETAPA 3a: ENCONTRE DEL GRUP

Aquesta etapa és necessària sempre, però sobretot, quan la víctima és de tipus provocatiu. L'encontre ha de servir per a una consolidació en el temps del canvi en la conducta d'assetjament, fonamentalment en cas de víctima provocativa.

- És necessari primer una reunió amb el grup agressor. Primer es pregunta com ha anat amb la víctima eixa última setmana. S'escolta tot el que hagen de dir perquè sorgesquen les dificultats. Després, se'ls pregunta sobre el que es pot fer. És necessari conscienciar-los que qualsevol solució, ha de comptar amb un reconeixement que el problema està solucionat i per tant, és necessari reunir-se amb la víctima per a ratificar açò. En aquesta reunió, serà imprescindible que apareguen els elements positius de la víctima i la voluntat de canvi del grup agressor.
- Als agressors/es se'ls diu que cal preparar la reunió amb la víctima. El terapeuta o mestre/a proposa un pla. Després, es crida la víctima. Cal preveure que pugui anar directament a la seua cadira sense tenir de passar pel mig del grup. El millor és que sega prop del professor/a.
- Cada agressor, per torn, expressa de forma sincera la seua opinió sobre la víctima que de moment, només escolta.
- Després, el mestre/a, pregunta a la víctima el que vol dir. (Si és positiu, és probable que arribe a un final adequat).
- Després hi ha llibertat perquè cada participant pugui expressar les seues dificultats i refutacions. Si n'hi ha, açò allargarà el final.
- El paper del mestre/a, és de facilitador de la comunicació, aportant solucions positives i moderant els torns d'intervenció.

Cal comentar amb satisfacció, la milloria de la situació i suggerir les maneres perquè aquest canvi es mantinga.

- Quan les parts han arribat a una reconciliació final, es pregunta: “Què farem si algú no manté la promesa que ha fet?”. Ben sovint, el propi grup suggereix una condemna o càstig. Se'ls anima que cada persona observe i controle els errors dels altres. També cal fer-los veure, que si la conducta continuara, caldria prendre unes altres mesures, situació a la que ningú no vol arribar. Es pot suggerir un pla per a revisar aquestes conductes i evitar la recaiguda.
- És important acabar amb la idea de la tolerància, acceptar els errors dels altres i la necessitat conviure junts sense l'obligatorietat de ser amics. D'aquesta manera, l'acceptació dura més temps.
- Recordeu que els canvis d'actituds i conductes són lents, que la persona que es faça càrrec de les entrevistes ha de ser un terapeuta, orientador o professorat altament entrenat en la tècnica, i ha de tenir autoritat acceptada pel grup i estar coordinat amb la resta de professorat del grup. Aquest professorat ajudarà a la consecució de millors resultats, recolzant aquestes idees amb el seu treball curricular i en el desenvolupament del projecte educatiu del centre.



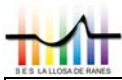
ASSESSORAMENT INDIVIDUALITZAT EN CASOS D'ASSETJAMENT (*Annex 6*)

DADES IDENTIFICATIVES.

Nom i cognoms:	Curs escolar:
Professor/a tutor/a:	Curs i Grup:
Data de naixement:	Lloc:
Domicili:	Localitat
Telèfon:	Telèfon urgència:
Nom del pare	Professió
Nom de la mare	Professió:
Nombre de germans:	OrdRe que ocupa:

DESCRIPCIÓ DELS FETS

CONTEXT I ESTIL RELACIONAL



INDICADORS EXTERNS MOTIU DE VICTIMITZACIÓ

Defecte físic:

Estatus sociofamiliar

Caràcter d'immigrant

Peculiaritats del parla

Problemes relacionals

Estil personal "diferent"

TIPUS DE CONDUCTA EN LA INTIMIDACIÓ

AÏLLAMENT

AGRESSIÓ FÍSICA

INSULT

RIDICULITZACIÓ

XANTATGE ECONÒMIC

TASQUES FORÇADES

DEMANDA D'AJUDA:

Sol·licita ajuda a:

Demandes d'ajuda no atesa

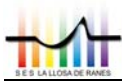
La demanda prové del seu entorn:

RESPOSTA DE L'ENTORN

Companys:

No intervenen

Alguns el defensen



Animen l'agressor

Altres intervencions de l'entorn:

Professors

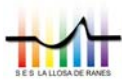
Tutor/a

Família

Equip Directiu:

Orientador

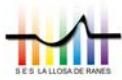
Externes



MÈTODE PYKAS

PRIMERA ETAPA
REUNIÓ AMB AGRESSORS SEGUINT EL GUIÓ PYKAS

NOM	ACORDS	DATES



REUNIÓ AMB MATA (GUIÓ PYKAS)

Mata provocativa

Mata passiva

NOM	ACORDS	DATES

TERCERA ETAPA: Encontre del grup

DATES

(Si la solució ha millorat)

REUNIÓ AMB EL GRUP AGRESSOR

NOM	COMPROMISOS COMPLITS	QUÈ LI DIEM?



REUNIÓ AMB EL GRUP AGRESSOR - VÍCTIMA

COMPROMISOS

AGRESSORS	VÍCTIMES