

**CENTRE: SECCIÓ DE SECUNDÀRIA IES Dr. LLUIS SIMARRO LACABRA**

**CODI: 46022877**

**LOCALITAT: LA LLOSA DE RANES**

**DATA APROVACIÓ DEL CONSELL ESCOLAR:**

INDEX	PÀG.
<b><u>1. DEFINICIÓ, IDENTIFICACIÓ I AVALUACIÓ DEL RISC</u></b>	<b>3</b>
1.1. SITUACIÓ	3
1.2. FORMA I SUPERFÍCIE	3
1.3. CARACTERÍSTIQUES CONSTRUCTIVES INTERNES	5
1.4. INSTAL·LACIONS	6
1.5. ENTORN	6
1.6. ANÀLISI DELS RISCOS I POSSIBLES EMERGÈNCIES	6
1.6.1. VALORACIÓ DEL RISC	6
1.6.2. POSSIBLES EMERGÈNCIES	6
<b><u>2. INVENTARI DELS MITJANS MATERIALS</u></b>	<b>7</b>
2.1. SISTEMES D'AVIS D'ALARMA	7
2.2. SISTEMES D'IL·LUMINAT D'EMERGÈNCIA	8
2.3. EQUIPS I MATERIAL DE PRIMERA INTERVENCIÓ	8
- EQUIPS DE RESCAT	8
- CLAUERS D'EMERGÈNCIA	8
- LLISTAT DE PERSONAL	9
- DIRECTORI DE MITJANS EXTERNES EN CAS D'EMERGÈNCIA	9
- DIRECTORI DE NÚMEROS INTERNS	10
<b><u>3. PROCEDIMENTS D'APLICACIÓ</u></b>	<b>11</b>
3.1. ESTRUCTURA, ORGANITZACIÓ I FUNCIONS	11
3.1.1. COMISSIÓ ESCOLAR D'AUTOPROTECCIÓ	11
3.1.2. GRUP OPERATIU	11
- COORDINADOR GENERAL / SUPLENT DE DIRECCIÓ DEL PLA	11
- CONSERGE / CENTRE DE CONTROL	11
- COORDINADORS DE PLANTA	12
- PROFESSORS	13
- PROFESSORS AMB/SENSE ALUMNES	13
3.2. DISSENY DE L'EVAQUACIÓ	13
- CENTRE DE CONTROL OPERATIU	14
- PUNT DE REUNIÓ EXTERIOR	14
- FORMA DE TRASLLADAR EL CURSOS	14
- ORDRE D'EIXIDA	15
- DISSENY DE LES VIES D'EVACUACIÓ:	15
PLANTA BAIXA, PRIMERA PLANTA I PAVELLÓ EXTERIOR	15
- SENYALITZACIÓ	16
- AVALUACIÓ DE LES VIES D'EVACUACIÓ	16
3.3. PROCEDIMENT D'ACTIVACIÓ DEL PLA	17
3.3.1. DIRECCIÓ	17
3.3.2. SISTEMES D'ACTIVACIÓ- ALARMA -ALERTA INTERIOR/ EXTERIOR I SISTEMES DE COMUNICACIÓ	17
3.3.3. PROCEDIMENT OPERATIU EN CAS DE SINISTRE	18
<b><u>4. FASE D'IMPLANTACIÓ, MANTENIMET I MILLORA</u></b>	<b>19</b>
4.1. PROGRAMA D'IMPLANTACIÓ	19
4.2. PROCEDIMENT DE MANTENIMENT I MILLORA	20
4.2.1. INSTRUCCIONS PER LA REALITZACIÓ D'UN SIMULACRE D'EVACUACIÓ. ALUMNES/ PROFESSORS	20
4.2.1.1 MODEL D'ACTA D'AVALUACIÓ D'UN SIMULACRE	22
4.2.1.2. INSTRUCCIONS PER ALS ALUMNES EN CAS D'EVACUACIÓ	23
4.2.1.3. INSTRUCCIONS PER ALS PROFESSORS EN CAS DE SIMULACRE O EVACUACIÓ	24
<b><u>5. ANNEX I- CLASSIFICACIÓ D'ACCIDENTS I NORMES D'ACTUACIÓ</u></b>	<b>27</b>
<b><u>6. ANNEX II- DOCUMENTACIÓ QUE HA D'ESTAR AL CENTRE</u></b>	<b>38</b>
<b>JUNTA D'AUTOPROTECCIÓ ESCOLAR</b>	<b>39</b>

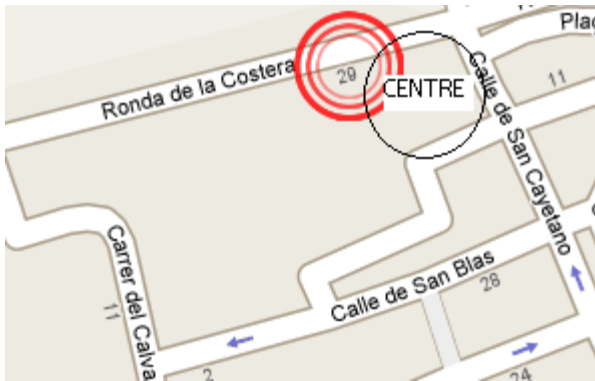
El principal objectiu d'aquest pla és el d'establir les mesures davant d'una emergència, encaminades a evacuar de l'edifici escolar a l'alumnat, el professorat i el personal de l'institut; i socórrer al personal afectat.

## 1. DEFINICIÓ, IDENTIFICACIÓ I AVALUACIÓ DEL RISC

### 1.1. SITUACIÓ

El nostre centre està situat al costat mateix del CEIP Crist del Miracle, a l'avinguda Ronda de la Costera s/n, formant el que podríem considerar un complex educatiu.

El solar és de 5.762 m<sup>2</sup> i està dividit en dues zones clarament identificables, una més alta, corresponent a l'aulari; i una més baixa, corresponent a les pistes esportives i pavelló. El pati, la rampa d'accés al pavelló i la vivenda del conserge l'indenen amb el pati del CEIP Crist del Miracle.



L'accés al centre es fa per la porta principal d'entrada, situada a la part de l'avinguda Ronda de la Costera, encara que el centre disposa també de 4 portes exteriors, situades, una a la part davantera del centre, una altra al carrer San Caietà i que té accés al pàrking de professors; i dues portes més per poder accedir al centre pel carrer mestre Emilio Esteve.

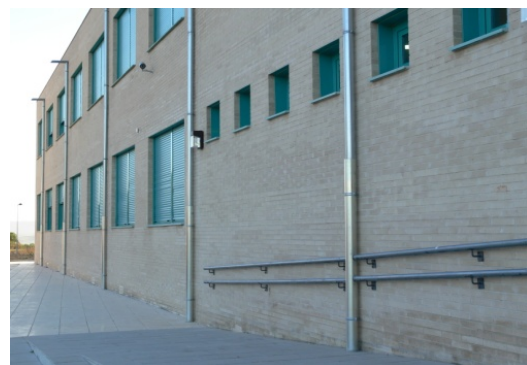
### 1.2. FORMA I SUPERFÍCIE.

L'edifici principal, l'AULARI, té forma rectangular, amb unes dimensions exteriors de 2.390 m<sup>2</sup> i consta de planta baixa i primera planta.

Les plantes formen una espècie de pati de llums interior que dona sobre el *hall* de l'entrada en la planta baixa.



Aulari



Façana de l'edifici principal

### AULARI

La superfície total construïda és de 2.390 m<sup>2</sup>  
L'altura màxima de l'edifici és de 14 m

### ZONA ESPORTIVA

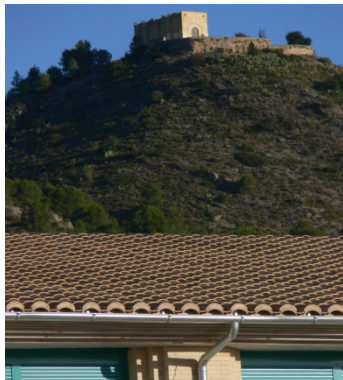
La superfície total construïda és de 1.051,60 m<sup>2</sup>  
L'altura màxima de l'edifici del **PAVELLÓ** és de 20 m



Pavelló esportiu al pati inferior del Centre.

L'edifici té una estructura a base de pilars i jàssenes de formigó. El forjat també és de formigó. La façana està coberta per rajola de caravista.

La coberta de l'edifici es de forjat de formigó i esta coberta per una terrassa enllosada amb retzilla de fang i pintada amb una capa de pintura aïllant, a més, hi ha una part coberta amb teules que correspon a l'aulari general.



Coberta de teules



Finestres d'alumini i vidre amb persinanes

Totes les finestres exteriors son de vidre amb estructura d'alumini, estant protegides, la majoria, per persianes de plàstic enrotllables.

### 1.3. CARACTERÍSTIQUES CONSTRUCTIVES INTERNES:

Hi ha tres portes d'accés a l'edifici de l'aulari. Totes elles son d'enreixat metal·lic amb vidre. La porta principal, amb dues entrades, dona a l'avinguda Ronda de la Costera (nord). Les altres dues, situades als extrems de l'edifici, donen eixida al pati interior pel sud.



Porta principal



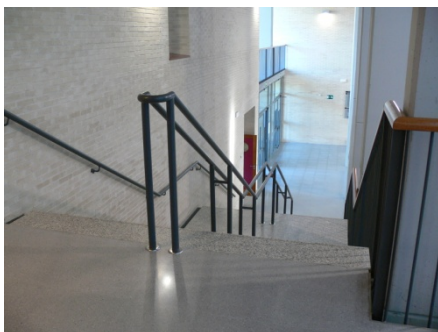
Porta d'entrada a la cafeteria

També es pot accedir a la sala d'usos múltiples i a la cafeteria respectivament mitjançant portes panellades de plàstic dur translúcid i marc metal·lic.

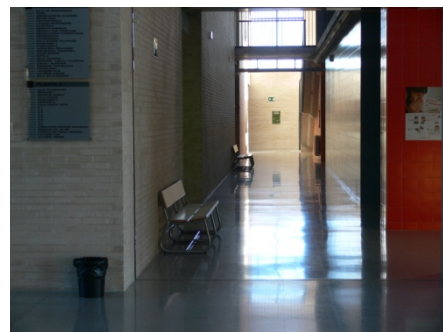
Les portes de les dependències interiors son majoritàriament de fusta i aglomerat. No hi ha cap porta blindada a l'edifici.

A l'interior de l'edifici hi ha dues escales; ambdues donen accés a la primera planta, on es troben les aules.

Una d'elles està situada a la dreta de la porta principal i l'altra al fons del corredor de l'esquerra. Aquesta encamina a una de les dues portes d'eixida al pati (núm 1).



Escala interior

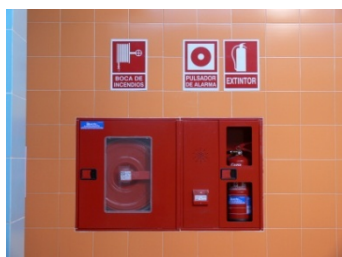


Corredor de l'aulari

### 1.4. INSTAL·LACIONS:

Dues calderes de calefacció per gas-oil.  
 Instal·lacions elèctriques.  
 Quadre general ubicat a la sala de reprografia.  
 Extintors contra incendis de pols ABC.  
 Extintors de CO<sup>2</sup>.  
 BIE (Boca d'incendis equipada).  
 Alarma contra incendis.  
 Llums d'emergència.  
 Columna hidrant exterior.  
 Senyalitzacions d'emergència d'eixida.

Extintor de pols ABC



BIE – Boca d'incendis



Senyalització d'emergència



Llums d'emergència i alarma

### 1.5 ENTORN

Entre l'aulari i el pavelló es troba el pati (a una altura superior) i la pista de jocs (a una altura inferior). El pati llinda per l'oest amb el col·legi públic mitjançant una tanca metàl·lica; per la part est, amb el carrer San Caietà; per la part sud amb el carrer mestre Emilio Esteve i per la part nord amb l'avinguda Ronda la Costera. Estant tot ell envoltat d'una tanca metàl·lica.

No existeixen activitats industrials amb riscos notables en un radi de 100 mts.

Les cases més properes, a més del col·legi estan a més de 20 mts.

### 1.6. ANÀLISIS DELS RISCS I POSSIBLES EMERGÈNCIES

#### 1.6.1. VALORACIÓ DEL RISC

L'avaluació del risc es fa en funció de l'altura de l'edifici, de la seua utilització per personal fix i en horari diürn, i del nombre d'alumnes que alberga el mateix, que en el nostre cas es tracta de població jove amb característiques molt favorables al ser persones participatives i de bona mobilitat. D'acord amb esta valoració el Centre es pot classificar com:

**NIVELL BAIX:** Edifici menor de 14 metres d'altura i amb capacitat actual menor de 150 alumnes.

#### 1.6.2. POSSIBLES EMERGÈNCIES

Quant a emergències pròpies o generades dins del centre, es consideren, com possibles, les següents:

- **Riscos naturals: inundacions, moviments sísmics, etc.**
- **Intoxicacions originades per fums o productes tòxics.**
- **Incendis o explosions.**
- **Malaltia sobtada: infart, lipotímies, etc.**

## 2. INVENTARI DE MITJANS MATERIALS

El Centre disposa d'extintors portàtils de pols sec ABC, i d'extintors de neu carbònica CO<sup>2</sup>, distribuïts de la següent manera:

### **PLANTA BAIXA:**

- Hall d'entrada. Un de pols sec ABC.
- Corredor dreta. Tres de pols sec ABC
- Corredor esquerra. Tres de pols sec ABC
- Secretaria, al costat del quadre elèctric. Un de CO<sup>2</sup> de neu carbònica.

### **PLANTA PRIMERA:**

- Pujada escala d'accés 1a planta. Un de pols sec ABC
- Corredor dreta 1<sup>a</sup> planta. Tres de pols sec. ABC
- Corredor esquerra 1<sup>a</sup> planta. Tres de pols sec ABC
- Pujada escala esquerra corredor. Un de pols sec ABC.

El centre té altres mitjans d'extinció com són: Boca d'Incendis Equipada (BIE) instal·lada a l'interior de l'edifici, així com la seua respectiva xarxa de canonades i connexió.

També hi ha una Columna Hidratant Exterior (CHE) instal·lada i connectada a la xarxa exterior per a ús exclusiu de bombers.

### **2.1. SISTEMES D'AVÍS D'ALARMA.**

El principal sistema d'alarma és el **Sistema de Megafonia** centralitzat en la consergeria del centre.

El sistema consta de doble amplificador (un per a megafonia exterior -pati i pavelló- i un altre per a megafonia interior -aules, dependències i corredors-, amb micròfon, polsadors digitals de so i una xarxa d'altaveus interiors en totes i cadascuna de les sales del centre i als corredors.



El centre SES de La Llosa de Ranes disposa també d'un **polsador d'alarma** instal·lat en consergeria. Els timbres es troben situats en cadascun dels corredors de les distintes plantes.

De la mateixa manera el centre disposa d'un sistema d'intercomunicació **telefònica**, centralitzat en la consergeria.

En cas de fallada elèctrica, es troben **xiulets** per a ús d'emergència en consergeria i sala de professors.

**Sistema d'intercomunicació telefònica**

## 2.2. SISTEMES D'ENLLUMENAT D'EMERGÈNCIA:

El centre disposa d'enllumenat d'emergència autònom. Els sistemes d'enllumenat d'emergència es troben situats en totes i cada una de les portes d'eixida (aules, corredors, banys, despatxos i eixides exteriors), en els laterals de les escales interiors i en la part central de les mateixes i davant de cadascuna de les aules, a les parets dels corredors. Aquests sistemes mostren informació de dos tipus: EIXIDA i direcció a l'eixida d'evacuació més pròxima per mitjà de FLETXES.

## 2.3. EQUIPS I MATERIAL DE PRIMERA INTERVENCIÓ.

Hi ha una Sala de primers auxilis per a lesions lleus que es troba situada en consergeria del centre, trobant-se allí la farmaciola d'assistència.



Farmaciola

### Equips de Rescat.

Per a qualsevol tasca de rescat en l'interior de l'edifici, el centre compta amb megàfon portàtil, escala, palanca, llanterna i ferramentes simples. Este equip es troba a la sala de comptadors.

### Clauers d'emergència.



Clauer d'emergència

Igualment hi ha dos clauers d'emergència amb les còpies de cadascun dels panys dels edificis. Aquestes claus están localitzades en llocs segurs: consergeria i despatx del Cap d'estudis.

**Llista de personal.**

A continuació s'inclou una llista del personal que participa en el pla, amb indicació del seu lloc de treball i localització. Pràcticament tots ells romanen en el centre en horari diürn, sent fàcilment localitzables en les seues respectives aules o despatxos de treball.

PERSONAL	LLOC DE TREBALL	LOCALITZACIÓ
Amorós Montaner, Isabel	Professora tutora	Aulari/sala de professors
Belmonte Monar, Maurici	Professor	Aulari/sala de professors
Benavent Vidal, Vivent	Cap d'estudis	Aulari/despatx del Cap d'estudis
Boluda Juan, Susanna	Professora tutora	Aulari/sala de professors
Castro Guitart, Rebeca	Professora tutora	Aulari/sala de professors
Climent Reyes, Maximo	Professor	Aulari/sala de professors
Cuenca Pascual, Pablo	Professor	Aulari/sala de professors
Eulalia Cerda, Jose Carlos	Professor	Aulari/sala de professors
Exposito Andres, Marta	Professora	Aulari/sala de professors
Fenoll Pellin, Alberto	Professor	Aulari/sala de professors
Garca Moreno, Carlos	Professor tutor	Aulari/sala de professors
Gomar Miquel, Empar	Professora tutora	Aulari/sala de professors
Gonalez Arnau, Josep	Professor	Aulari/sala de professors
Gonzalez Perez, M. Angel	Professor	Aulari/sala de professors
Lloret Soler, Ignasi	Vicedirector	Aulari/despatx de direccio
Lopez Maxtell, Mentxu	Professora	Aulari/sala de professors
Martinez Poquet, Cristina	Professora	Aulari/sala de professors
Monerri Pelufo, Clara	Professora	Aulari/sala de professors
Moran Catena, Victoria	Professora	Aulari/sala de professors
Palop Alandes. M. Angel	Professor tutor	Aulari/sala de professors
Perales Chirlaque, Josue	Professor tutor	Aulari/sala de professors
Pons Garca, Matilde	Professor	Aulari/sala de professors
Rubio Ferreras, Adoracion	Professor	Aulari/sala de professors
Sala Benimeli, Carlos	Professor	Aulari/sala de professors
Terol Estrela, Anna	Professora tutora	Aulari/sala de professors
Vidal Canet, ngels	Vicesecretaria	Aulari/sala de professors
Belda Giner, Carmen	Administrativa	Secretaria
Rico Pava , Lola	Conserge	Consergeria
Calatayud Bellver, Jaime	Conserge	Consergeria

<b>DIRECTORI DE MEDIS EXTERNS EN CAS D'EMERGENCIA</b>	
<b>NÚMEROS DE TELÈFONS D'URGÈNCIES</b>	
<b>XARXA SANITARIA.</b>	
- Centre de Salut:	<b>2924072</b>
- Extrema Urgència Sanitaria:	<b>112</b>
- Hospital Lluís Alcanyís:	<b>962289500</b>
- Ambulàncies "La Costera":	<b>962282013</b>
<b>SERVICIS CONTRA INCENDIS.</b>	
- Parc de Bombers:	<b>085</b>
- Protecció Civil:	<b>085</b>
- Creu Roja:	<b>962270239</b>
<b>FORCES I COSSOS DE SEGURETAT.</b>	
- Policia Local:	<b>600595871</b>
- Policia Nacional:	<b>091</b>
- Guàrdia Civil:	<b>9622774130</b>
<b>SERVICIS LOGÍSTICS</b>	
- Companyia Elèctrica (Iberdrola):	<b>901220230</b>
- Companyia de Gas-oil (Gasolvent):	<b>962215127</b>
- Companyia d'Aigua (Egevasa):	<b>962236012</b>
<b>MANTENIMENT:</b>	
- Calefacció:	<b>963132058</b>
- Electricitat (Bertomeu):	<b>962230042</b>

<b>DIRECTORI DE NÚMEROS INTERNS (EXTENSIONES)</b>			
Vicedirecció	11	Sala de professors	15
Cap d'Estudis	12	Despatx de secretaria	16
Administració	13	Psicòleg	17
Gimnàs	14		

### **3. PROCEDIMENTS D'APLICACIÓ.**

#### **3.1 ESTRUCTURA, ORGANITZACIÓ I FUNCIONS**

##### **3.1.1. COMISSIÓ ESCOLAR D'AUTOPROTECCIÓ**

La Comissió d'Autoprotecció del Centre esta formada pels següents integrants:

- La Vicedirecció del centre:	Ignasi Lloret Soler
- Un Representant del professorat:	Vicent Benavent Vidal
- Un representant del personal no-docent:	Jaime Calatayud Bellver
- Un Representant de l'AMPA, (presidenta):	Silvia Camarasa
- Un representant dels alumnes:	_____

Les **funcions principals** de la dita Comissió són:

Redacció del Pla d'autoprotecció.  
Implantació del Pla.  
Millora i manteniment del mateix.

La periodicitat de les seues reunions d'avaluació, millora i organització serà fixada de forma anual, coincidint amb l'inici del curs, moment idoni per a establir les pautes de treball per al curs que comença.

##### **3.1.2. GRUP OPERATIU**

El **NIVELL D'INTERVENCIÓ** davant dels sinistres que es produïsquen, sempre serà el d'una actuació primària amb els mitjans manuals de què es disposen i **MAI** s'intentarà solucionar el problema quan estiga en perill la integritat física de professors i/o alumnes. **HA DE PRIMAR** abans que res, el salvaguardar vides, intentant posar fora de perill als nostres alumnes sense protagonitzar actes d'heroisme inútil.

##### **A) COORDINADOR GENERAL / SUPLENT DE DIRECCIÓ DEL PLA**

Esta figura recau en el **Vicedirector del centre** i en el seu suplent en el cas d'absència del primer. El lloc de Coordinador suplent recaurà en el **Cap d'estudis** o el **Vicesecretari**.

Les seues **funcions principals** són:

- **EN FASE DE NORMALITAT:**
  - Previndre tota possibilitat d'incendi.
  - Informar sobre el contingut del pla al personal nouvingut.
  - Resoldre els dubtes que poguera suscitar el Pla.
  - Organitzar i preveure els possibles simulacres d'evacuació.
  - Controlar el temps total de duració dels simulacres d'evacuació.
  - Determinar les possibles línies de millora del Pla, comunicant-les a la Comissió d'Autoprotecció.
- **EN FASE D'EMERGÈNCIA:**
  - Conservar la calma i procurar no incórrer en comportaments que puguin transmetre nerviosisme als alumnes.

- Una vegada informat de l'existència d'un sinistre, assumir la responsabilitat del Pla.
- Valorar l'emergència i adoptar decisions al respecte, com per exemple, la d'evacuar l'edifici.
- Dirigir i coordinar al personal.
- Donar l'alarma o ordenar que s'emeta pels mitjans disposats a este efecte en consergeria (megafonia, timbre, telèfon, etc.).
- Avisar al Servei de Bombers.
- Rebre els bombers o ajuda externa i informar-los de la situació.
- Estar puntualment informat del recompte dels alumnes.
- Avisar als familiars d'afectats, si es donara el cas.

### **B) CONSERGE / CENTRE DE CONTROL**

Esta figura recau en la persona encarregada de la Consergeria/Centre de control des d'on es coordinarà tota l'emergència, ja que en ella es troben els mitjans d'alarma, un telèfon de comunicació amb l'interior/exterior, la Farmaciola de primers auxilis i una de les eixides d'emergència pròxima al **PUNT DE REUNIÓ** designat.

Les seues **funcions principals** són:

#### **• EN FASE DE NORMALITAT:**

- Previndre tota possibilitat d'incendi.
- Conèixer la situació i maneig de totes les claus i interruptors generals dels subministraments d'energia.
- Conèixer el funcionament dels sistemes d'alarma predeterminats: (megafonia, timbres, telèfon interior, etc.)
- Mantindre els recorreguts d'evacuació aclarits d'obstacles.
- Conservar la calma i procurar no incòrrer en comportaments que puguin transmetre nerviosisme als alumnes.

#### **• EN FASE D'EMERGÈNCIA:**

- Una vegada informat de l'existència d'un sinistre, transmetre l'alarma al Coordinador del Pla.
- Emetre l'alarma quan el Coordinador ho determine, si no és ell qui ho fa.
- Avisar al 112 – Bombers- quan el Coordinador així ho decidisca.
- Aclarir els recorreguts d'evacuació 1 i 2, obrint completament les eixides a l'exterior.
- Desconnectar les connexions de: gas-oil, electricitat i/o aigua.

### **C) COORDINADORS DE PLANTA**

Serán DOS professors triats per a cadascuna de les plantes i que junt amb el Coordinador General vetllaran per la coordinació de la resta.

- PLANTA BAIXA: Professor de guardia 1.
- PRIMERA PLANTA: Professor de guardia 2.

Les seues **funcions principals** són:

#### **• EN FASE DE NORMALITAT:**

- Previndre tota possibilitat d'incendi.
- Conèixer les vies d'evacuació establides.

- Conèixer les pautes que s'ha de seguir establides pel present Pla en cas de quedar anul·lades algunes de les rutes d'evacuació previstes.

• **EN FASE D'EMERGÈNCIA:**

- Conservar la calma i procurar no incórrer en comportaments que pogueren transmetre nerviosisme als alumnes.
- Responsabilitzar-se de les accions que es realitzen en dita planta. També intentaràn controlar el nerviosisme als alumnes.
- Responsabilitzar-se de controlar el temps d'evacuació total de la mateixa i el nombre d'alumnes desallotjats.
- Coordinar l'evacuació de les distintes plantes, establint l'orde d'eixida de les mateixes.
- Triar les vies d'evacuació més idònies en funció de les característiques del sinistre.
- Comprovar que no queden alumnes en els "servicis" o en la resta de dependències.
- Rebre informació dels professors respecte a possibles contrarietats.
- Dirigir-se al lloc de control una vegada evacuat el centre.
- Informar en tot moment al Coordinador general del Pla.

**D) PROFESSORS**

Són aquells professors que es troben en el moment del sinistre en cada aula, amb un grup d'alumnes, siguen tutors o no dels mateixos.

Les seues **funcions principals** són:

• **EN FASE DE NORMALITAT:**

- Previndre tota possibilitat d'incendi.
- Explicar als alumnes les consignes i coneixements generals d'evacuació i de foc.
- Conèixer perfectament, tant el recorregut d'evacuació fins al punt exterior de trobada, com l'orde d'eixida de les diferents dependències.
- Organitzar l'evacuació assignant funcions concretes als alumnes mes responsables (tancar finestres, tancar portes, etc.)

• **EN FASE D'EMERGÈNCIA:**

- Conservar la calma i procurar no incórrer en comportaments que pogueren transmetre nerviosisme als alumnes.
- Responsabilitzar-se dels moviments dels alumnes al seu càrrec en eixe moment, d'acord amb el Coordinador general i el Coordinador de planta.
- Fer que els alumnes deixen el què estan fent i es mantinguen en orde disposats a eixir, de la manera prefixada, coneixent sempre el seu nombre exacte.
- Esperar el seu torn d'evacuació, controlant que els alumnes complisquen les consignes (no arreplegar cap cosa, no retrocedir...) i mantenint el grup unit, inclús en l'exterior.
- Comprovar que l'aula queda buida, deixant portes i finestres tancades i desconnectant els aparells elèctrics.
- Dirigir-se amb el seu grup al punt exterior de trobada, on comptabilitzarà els alumnes per a comprovar que estan tots.
- Informar en tot moment al Coordinador general del Pla sobre possibles incidències.

### **E) PROFESSORS QUE EN FASE D'EMERGÈNCIA NO ESTAN AMB ALUMNES**

- Transmetre l'alerta al Centre de control perquè siga comunicada al Coordinador general.
- Posar-se a la disposició del Coordinador general.
- Acudir, si així ho determina el Coordinador, al lloc en què es produïx l'emergència i intentar controlar-la, utilitzant com a màxim, extintors portàtils.  
Per a lo qual, sempre estarà acompanyat d'un altra persona.
- Prestar els primers auxilis als lesionats, si els hi haguera.
- Col·laborar en l'evacuació.
- Donar avís a les aules per si no haguera sigut ates pel professor corresponent.
- Comprovar que totes les zones queden buides agranant en el sentit de l'evacuació.
- Controlar en cada planta l'orde d'eixida de les classes.
- Controlar l'evacuació en cadascuna de les eixides de l'edifici a l'exterior.
- Impedir l'accés a les aules per part de cap alumne que pretenguera tornar arrere.
- Ajudar a les persones que no es valen per si mateix.
- Ajudar en tot moment al professor que així ho sol·licite en la tasca d'evacuar al seu grup d'alumnes i a mantindre la calma en el Punt de reunió exterior.

### **3.2. DISSENY DE L'EVACUACIÓ**

#### **CENTRE DE CONTROL OPERATIU** (veure Plànol de Situació)

El Centre de Control davant qualsevol emergència s'establirà en la consergeria del centre, al trobar-se esta en la planta baixa, al costat de l'eixida d'evacuació núm. 2.

#### **PUNT DE REUNIÓ EXTERIOR** (veure Plànol de Situació)

El Punt de reunió exterior, al qual han de presentar-se tots els alumnes i professors una vegada evacuat el centre, s'establíx en el **pati de l'institut** junt amb l'eixida núm.1.

Aquest Punt n'és un lloc segur ja que permet mantindre's allunyat del possible focus del sinistre, tractant-se d'un espai ample i comunicat amb les vies principals d'evacuació.

Un altre avantatge és la seua situació, prop del Centre de control, per si sorgeix la necessitat d'acostar-s'hi.

Una vegada en el Punt de Reunió, cada professor farà un recompte dels seus alumnes i intentarà tranquil·litzar-los.

#### **FORMA DE TRASLLADAR ALS ALUMNES DE CADA CLASSE:**

El professor encarregat serà ajudat per algun dels professors que es troben lliures d'alumnes a l'hora de traslladar el seu curs. Cal tindre en compte les dificultats i el risc de dispersió que comporta una situació d'emergència.

## ORDE D'EIXIDA

En una situació de risc inconcret, en primer lloc es desallotjarà la **PLANTA BAIXA**, i a continuació, la **PLANTA 1<sup>a</sup>**, els ocupants de la qual es dirigiran cap a les escales més pròximes però sense baixar fins que la planta baixa haja sigut desallotjada.

Si el sinistre ocorreguera en la **1<sup>a</sup> PLANTA**, en primer lloc es desallotja esta, posterior i simultàniament la **PLANTA BAIXA** seguint el sentit de la paret assignada.

Si el sinistre ocorreguera en la **PLANTA BAIXA**, es desallotjaria en orde ascendent: primer la **PLANTA BAIXA**, i després la **1<sup>a</sup> PLANTA**.

En el cas de que el sinistre es produïra haguent-hi algun grup en el l'aula d'usos múltiples o en l'aula de tecnologia, la ruta d'evacuació d'estes sales seria a través de l'eixida núm. 2 cap al punt de reunió exterior.

Si fóra impossible desallotjar la planta superior per haver-se quedat bloquejades les escales, s'accediria al pati, des de les finestres de les aules, sempre que s'hi haja adequat algún mitjà per a que el descens es faja sense perill.

Una vegada fora de l'edifici, cada grup ha de dirigir-se al Punt de reunió exterior.

## DISSENY DE LES VIES D'EVACUACIÓ:

Tenint en compte l'amplària dels corredors i les eixides, l'evacuació pot fer-se quasi de forma simultània, partint de les premisses següents:

S'ix caminant, sense córrer i formant una o dues files (paral·leles) segons els criteris adoptats. Sempre pegats a les parets.

En cada planta ixen primer les aules més pròximes a les escales o a les eixides d'emergència.

Els alumnes que es troben fora de l'aula al sonar l'alarma, per exemple als lavabos, però en la mateixa planta, deuen incorporar-se ràpidament al seu grup.

Aquells que al sonar l'alarma es troben en una planta distinta, han d'afegir-se al grup més pròxim que es trobe en moviment d'eixida.

## PLANTA BAIXA

Eixiran en primer lloc els alumnes de les aules 8, 9 i 10, per l'eixida núm. 3 i seguint la paret que dona a les portes de les seues respectives aules.

Simultàniament, si haguera alumnes en la cafeteria, eixiran a través de l'eixida núm. 3, seguint la paret que dona a la seua porta.

Si haguera alumnes en la Sala d'usos múltiples, eixiran per de l'eixida núm.2.

Els alumnes que es troben a l'aula de plàstica, aula de tecnologia i biblioteca s'encaminaran, per eixe orde, a l'eixida núm.1.

## PRIMERA PLANTA

Els alumnes que es troben a les aules, eixiran per orde de proximitat a les escales. Els que es troben a l'aula d'informàtica, l'aula de música, l'aula de PT i les aules A-1, A-2, baixaran per l'escala que dona a la porta principal, per eixe orde, dirigint-se al pati per l'eixida núm.2. Hauran de seguir les fletxes de color VERD situades a les portes de classe i parets.

Els alumnes que es troben a les aules A-3, A-4, A-5, A-6, A-7, A-8, i laboratori, baixaran a la planta baixa per l'altra escala, encaminat-se a l'eixida núm.1. Hauràn de seguir les fletxes de color GROC situades en portes, parets i sòl.

## PAVELLÓ EXERIOR

Si hi haguera alumnes al pavelló del pati inferior, aquests interrompran qualsevol activitat i es dirigiran, ràpidament, però de forma ordenada (en fila), a les diferents eixides d'emergència de l'edifici. Aquestes son dues i están situades en direcció nord i oest, respectivament.

### SENYALITZACIÓ:

Al ser els corredors i portes exteriors d'una amplària suficient com per a eixir dos cursos al mateix temps de forma ordenada (en fila), s'han distribuït per tots els corredors interiors i escales, fletxes grogues i verdes per a indicar l'eixida d'emergència.

Les fletxes han d'estar col·locades als llocs següents:

- En la porta d'eixida de cada aula, junt amb el pla d'evacuació.
- En el sòl, al costat de les parets dels corredors.
- En el sòl, a cada lateral i part central de les escales.

La determinació del color ha d'estar en funció del nombre de classes que desfilen per una mateixa paret i perquè no hi hagen aglomeracions. Junt als colors a seguir, l'enllumenat d'emergència (en color verd) mostra el camí general a seguir en cas que hi haguera manca de llum.

### AVALUACIÓ DE LES VIES D'EVACUACIÓ:

Deurem **avaluar** els següents elements a l'hora de fer la valoració posterior a l'evacuació:

- Comportament del personal i de l'alumnat.
- Grau de suficiència de les vies d'evacuació.
- Identificació de les zones d'estrangulació.
- Funcionament del sistema d'alarma, enllumenat i escales d'emergència.
- Identificació d'aquells elements que dificulten l'evacuació.
- Relació d'incidents no previstos.

### 3.3. PROCEDIMENT D'ACTIVACIÓ DEL PLA

#### 3.3.1. DIRECCIÓ.

La persona que ha d'adoptar la resolució d'actuació **en cas d'emergència**, una vegada avaluada la gravetat del sinistre, és el **Director del centre** com a Coordinador General, i en la seua absència, el substitut, que serà el **Cap d'estudis** o el **Vicesecretari**.

#### 3.3.2. SISTEMES D'ACTIVACIÓ.

Es distingeixen tres nivells de gravetat de l'emergència:

**Preemergència:** accident que pot ser controlat i dominat de forma ràpida i senzilla.

**Emergència parcial:** accident que per a ser controlat i dominat requereix l'actuació de tots els equips i mitjans del centre escolar.

**Emergència general:** accident que precisa per al seu control el suport de mitjans externs. Esta situació comporta la necessitat evacuació total o parcial del centre.

En tots els casos, el procediment d'activació del pla d'autoprotecció serà el mateix, establint-se la següent seqüència de transmissió d'alarma.

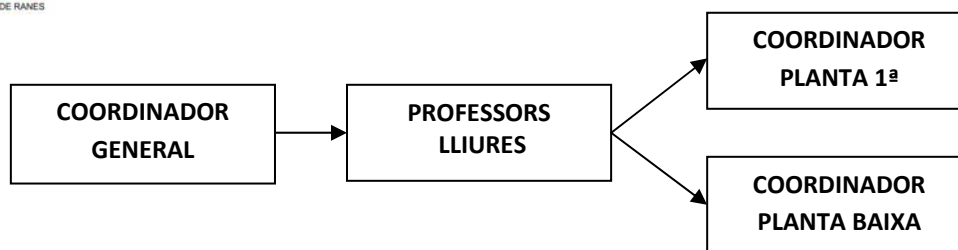
**ALERTA:** serà comunicada pel que detecte l'emergència des del lloc del sinistre al Centre de control, situat en consergeria, utilitzant el sistema telefònic intern o bé de viva veu si la urgència així ho requereix. Una vegada allí, l'encarregat del centre de control intentarà localitzar el Coordinador general (Director del centre) per dos sistemes: telefònic intern i/o megafonia general del centre.

**ALARMA INTERIOR:** si l'emergència, a juí del Coordinador, no pot ser resolta pels mitjans interns de què disposem, es donarà l'alarma des del Centre de control a tots els ocupants. Per a lo qual s'utilitzaran els següents mitjans i per este orde, en el cas que algun d'ells falle:

- Sistema de megafonia general, amb paraules clares i entendibles per tots.
- Timbre amb intervals curts i continuats.
- Si els sistemes electrònics no funcionaren, seria necessari utilitzar el xiulet que es troba en porteria i els altres que es troben en les diverses plantes.

**ALARMA EXTERIOR:** l'alarma a l'exterior serà transmesa via telefònica

**COMUNICACIÓ INTERNA:** la comunicació serà transmesa pel sistema de megafonia o telefonia interna, sent necessari l'ús de la *viva veu* quan els sistemes elèctrics no funcionen. Per a això, el Coordinador General es posarà en contacte amb els dos Coordinadors de Planta, bé directament o a través dels professors lliures d'alumnes. Aquests, després de l'alerta s'hauran reunit en el Centre de control, i transmetran les consignes a la resta de professors.



### 3.3.3. PROCEDIMENT OPERATIU EN CAS DE SINISTRE

La detecció del sinistre serà comunicada immediatament al Coordinador general, Vicedirector i/o en cas necessari al suplent, que faran una primera avaluació del sinistre i immediatament avisaran als servicis externs (bombers).

De seguit es durà a terme el pla d'evacuació de l'edifici respectant els punts que a continuació es detallen:

- 1- El Coordinador general, sempre que siga possible, ordenarà o farà sonar l'alarma.
- 2- El personal no docent, les conserges, si és possible, obriran totes les portes d'eixida i desconnectaran les fonts d'energia susceptibles d'agreujar la situació: electricitat i gas-oil.
- 3- El coordinador general o director comunicarà el sinistre als òrgans oficials.
- 4- Els professors lliures d'alumnes acudirán al Punt de control.
- 5- S'iniciarà l'evacuació del tot el personal que es troba en l'interior de l'edifici amb l'orde següent:
  - Els alumnes de la planta baixa aniran en fila, segons les especificacions, seguint al delegat de la classe, sent el professor/a el qui tanque la fila que eixirà per la porta assignada.
  - Els alumnes de la primera planta baixaran per les escaleres, segons les especificacions, deixant un corredor prou ample per al pas dels responsables o equips d'extinció i salvació que pogueren acudir i eixiran per la porta assignada.
  - Tots els alumnes, una vegada desallotjat el centre, se situaran en el Punt de reunió exterior (al pati de l'Institut).

En la zona de seguretat o Punt de reunió s'ordenaran les classes en fila amb el seu professor/a corresponent que comptarà als seus alumnes i informarà al Coordinador de planta assignat i este al Coordinador general i/o director.

Els Coordinadors de planta junt amb el Coordinador general i els equips d'extinció i salvació realitzaran una avaluació del pla d'evacuació.

La manca de disciplina en el desenrotllament del Pla d'evacuació en cas de sinistre es considerarà una falta greument perjudicial i com a tal serà sancionada per l'òrgan competent.

## 4. FASE D'IMPLANTACIÓ I MANTENIMENT / MILLORA

### 4.1. PROGRAMA D'IMPLANTACIÓ

El **calendari** per a la implantació real del Pla d'emergència i evacuació del centre es concretarà en:

- Data per a l'aprovació **del Pla**.
- Data límit per a la **incorporació dels mitjans de protecció** previstos en el pla: abans de començar el curs escolar.
- Data de **realització dels simulacres** d'evacuació.

Una vegada redactat este Pla d'Autoprotecció, i havent-se revisat els diversos elements que l'integren s'han de comprobar les següents

**NECESSITATS** per a que la seua implantació siga la correcta:

- Revisar el sistema elèctric dels **timbres d'alarma**.
- Dotar al Centre de control i les diverses plantes de **xiulets** alternatius.
- Revisar i completar l'**equip primari de rescat** (megàfon, palanqueta i llanterna).
- Reubicar els **clauers d'emergència** i comprovar el seu correcte funcionament.
- Col·locar en lloc accessible junt amb els telèfons interiors la **llista de telèfons d'emergència** i el **directori de números interns**.
- Col·locar en consergeria i sala de professors la **seqüència escrita de transmissió d'alarma**.
- Col·locar en les diverses aules i dependències croquis o **plànols** elementals de l'edifici amb informació suficient sobre l'ubicació d'extintors, vies d'evacuació i orde d'eixida per fletxes.
- Col·locar als corredors **fletxes de direcció** d'evacuació i orde d'eixida.
- Comprovar la dotació de **la aarmaciola de primers auxilis** i completar-los si és que falten elements.
- Col·locar junt amb les portes de les aules una relació de **consignes per als alumnes** en cas d'emergència.
- Convocar **reunions divulgatives** per a tot el personal del centre, lliurant còpies de les consignes particulars a cadascun dels membres del centre.
- **Formar el personal** en la seua comesa concreta en cas d'emergència.
- Arreplegar els **suggeriments** que el personal poguera realitzar.
- **Informar els alumnes** sobre prevenció i passos concrets a donar en cas de sinistre.
- Preveure la realització d'exercicis i **simulacres**.
- Preveure els mecanismes per a incorporar les millores o adequacions dels mitjans tècnics així com de les condicions de seguretat de l'edifici.
- Traslladar el present Pla al **servici de bombers** perquè en prenguen coneixement i millorar amb això la possible intervenció en cas d'un sinistre real.

#### 4.2. PROCEDIMENT DE MANTENIMENT I MILLORA:

- Les **actuacions previstes** per al manteniment de les instal·lacions susceptibles de provocar incidents: **calderes, instal·lacions de gas-oil i electricitat**, etc., hauran de ser revisades per les respectives **empreses encarregades** dintre d'un calendari previst.
- Altres **actuacions** passen per la revisió periòdica dels **extintors** per part de l'empresa encarregada.

**La Comissió Escolar d'Autoprotecció** es reunirà una vegada a l'any, coincidint amb l'inici de curs. Es realitzarà una revisió de les instal·lacions factibles de ser millorades (exceptuant les anteriors que hauran de ser realitzades per empreses especialitzades), elaborant un informe de l'estat de les mateixes i aportant les millores que es consideraren necessàries.

Les dites millores s'introduiran en el Pla, reflectint els canvis produïts i actualitzant el mateix.

Promoguda per la comissió, es realitzarà igualment a l'inici de curs una reunió informativa amb tots els membres de la comunitat educativa per a recordar o presentar, si haguera noves incorporacions, el contingut del present pla; actualitzant les directrius d'actuació en cas de sinistre i, sobretot, les funcions que cadascun ha d'exercir en el mateix.

Una vegada a l'any i en dates a determinar en la pròpia comissió, es realitzarà un **simulacre d'evacuació** per a exercitar alumnes i professors en cas d'un sinistre real. El simulacre serà comunicat als pares dels alumnes per si haguera algun tipus d'impediment i per a obtenir la seua autorització, no sent reflectit en el mateix la data concreta per a evitar possibles alteracions dels resultats. Posteriorment a la seua realització, la comissió avaluarà els resultats i introduirà les solucions necessàries per a millorar-lo.

##### 4.2.1. Instruccions per a la realització d'un SIMULACRE D'EVACUACIÓ.

El Pla d'Emergència dels Centres Docents defineix els controls i mesures de seguretat que amb caràcter obligatori han de regir dits centres.

Entre altres coses, ha de contindre les instruccions per a la realització, de forma periòdica i sistemàtica, d'exercicis d'evacuació que simulen condicions d'emergència de diversos tipus.

##### • Consideracions Generals.

- Les actuals instruccions estan orientades a la realització d'un simulacre d'emergència amb evacuació de l'edifici.
- Este simulacre permetrà familiaritzar al col·lectiu escolar amb una actuació real i que no li sorprenga totalment o li agafe desprevingut.
- Igualment, el simulacre possibilitarà poder usar adequadament tots els mitjans disponibles per aminorar la magnitud d'un succés desastros.
- Així mateix, el simulacre pretindrà detectar les principals insuficiències en l'edifici, així com definir les mesures correctores oportunes a l'efecte d'evacuació i actuació en cas d'emergència.
- S'haurà de determinar prèviament el tipus d'emergència de què es tracta (Foc, inundació, amenaça de bomba, terratrèmol, etc.) a fi de determinar l'actuació mes adient a les condicions d'emergència.
- Es considerarà si la situació d'emergència és de tal magnitud que pugui justificar l'evacuació immediata i ràpida de l'edifici.

- La realització de simulacres no pretén aconseguir resultats immediats, sinó l'entrenament i la correcció d'hàbits per part dels ocupants del centre, i la seua acomodació a les característiques físiques i ambientals de cada edifici.

• **Característiques de l'Evacuació.**

- El temps màxim per a l'evacuació de l'edifici haurà de ser de 10 minuts.
- El temps màxim per a l'evacuació de cada planta haurà de ser de 3 minuts.
- La durada màxima d'un simulacre d'evacuació haurà de ser de 30 minuts, és a dir, la interrupció de les activitats escolars no hauria de ser superior a eixe temps.
- El simulacre pretindrà detectar les principals insuficiències de l'edifici, així com definir les mesures correctores particulars per a cada edifici a l'efecte de la seua evacuació.
- El simulacre haurà de realitzar-se en la situació de màxima ocupació del centre durant la seua activitat escolar. Amb el mobiliari en la seua disposició habitual. Sense avís previ als alumnes. Els professors només rebran les instruccions oportunes a l'efecte de planificació del simulacre, però sense saber el dia i l'hora del mateix. El dia i l'hora la fixarà el director del centre, segons el seu propi criteri i responsabilitat.
- El simulacre es realitzarà sense ajuda exterior (bombers, policia local, sanitaris, etc.) ja que en situació una real s'iniciaria sense este auxili.
- Davant la possibilitat d'una evacuació, la direcció del centre informará els pares d'alumnes sobre l'exercici que es pretén realitzar, a fi d'evitar alarmes o efectes de pànic, però sense precisar el dia, ni l'hora de realització de l'activitat.
- Donat el cas, la direcció del centre comunicarà per escrit als pares sobre la realització del dit simulacre, per si existira alguna objecció que impedi-  
ra la participació dels seus fills en dit simulacre, i d'altra banda, obtindre el seu consentiment.

**4.2.1.1. MODEL D'ACTA D'AVALUACIÓ D'UN SIMULACRE**

	OBJECTIUS	VALORACIÓ	DEFICIÈNCIES
1	Comprovar que s'han activat les corresponents alertes davant la detecció d'un sinistre al centre, quant al Coordinador general i els de planta.		
2	Comprovar el correcte funcionament del Centre de control a l'hora d'utilitzar els mitjans per donar l'alerta: sistema telefònic intern, megafonia general, timbre o xiulets, etc.		
3	Comprovar la correcta apertura de les portes d'evacuació i del tancament de les fonts d'energia, com l'electricitat.		
4	Comprovar que l'amplària de les vies d'evacuació com escales i corredors han estat suficients per allotjar el pas de dues files de xiquets a l'hora.		
5	Identificar possibles zones d'estrangulació dels fluxos d'evacuació en les condicions actuals d'edifici		
6	Comprovar el funcionament del sistema de l'enllumenat i escales d'emergència, en el cas que existisquen, indicant si han facilitat l'evacuació.		
7	Identificar aquells elements propis de l'edifici, siguen fixos o mòbils, que obstaculitzen les vies d'evacuació: mobles, portes d'obertura contrària al flux d'eixida, pilastres, columnes exemptes, etc.		
8	Relacionar els incidents no previstos: accidents de persones, deterioraments en l'edifici o en el mobiliari, etc.		
9	<b>VALORACIÓ FINAL I CONCLUSIONS</b>		

REPRESENTANT DE L'AMPA:

REPRESENTANT DE PROFESSORS:

 V<sup>l</sup> i P<sup>u</sup> EL DIRECTOR

#### **4.2.1.2. INSTRUCCIONS PER ALS ALUMNES EN CAS D'EVACUACIÓ**

1. Els alumnes hauran de **seguir sempre les indicacions del seu professor** i en cap cas hauran de seguir iniciatives pròpies.
2. Els alumnes que hagen rebut funcions concretes del seu professor **hauran de responsabilitzar-se del seu compliment** i col·laborar en el manteniment de l'orde del grup.
3. Els alumnes **no arreplegaran objectes personals**, a fi d'evitar obstacles i demores.
4. Els alumnes que **es troben en els lavabos o en llocs annexos**, al sonar l'alarma, hauran d'incorporar-se **ràpidament al seu grup**. Si es trobaren en una **planta distinta, s'incorporaran al grup més pròxim**, i ja en l'exterior, buscaren al seu grup i s'incorporaran al mateix comunicant-li-ho al seu professor.
5. Tots els moviments es realitzaran amb **rapidesa i amb orde**, mai corrent, ni espantant o atropellant als altres.
6. Ningú haurà de detindre's junt les portes d'eixida.
7. Els alumnes hauran d'evacuar el centre en silenci, amb orde, evitant atropells i ajudant als qui tinguen dificultats o patisquen caigudes. L'evacuació es realitzarà com a màxim en dues files que circularan pels laterals seguint les marques grogues i verdes. Els de les plantes superiors esperaran que isquen els de les inferiors.
8. En l'evacuació s'haurà de respectar el mobiliari i l'equipament escolar.
9. En el cas que en les vies d'evacuació hi haja algun obstacle que dificulte l'eixida, serà apartat pels alumnes, si fóra possible, de manera que no provoqu Shore caigudes de les persones o deteriorament de l'objecte.
10. **En cap cas, l'alumne haurà de tornar arrere**, siga quin siga el pretext.
11. En tots els casos, els grups romandran units, no es disgregaran i es concentraran en el lloc exterior prèviament establert, a fi de facilitar al professor el control dels alumnes.
12. En el cas d'enfonsament o d'explosió, i a l'hora de travessar alguna dependència, **s'haurà de fer prop de les parets**, mai pel mig de la mateixa.
13. En el cas d'haver de travessar zones cobertes de fum, s'hauran de **protegir les vies respiratòries amb mocadors mullats**. Si la intensitat del fum és alta, no s'haurà de passar per les dites zones
14. En el cas d'inundació per fum de corredors i escales, el grup ha de romandre en la classe, tancar les portes i finestres, col·locar draps mullats en les juntes de les portes, per a evitar l'entrada de fum. A través de les finestres es cridarà l'atenció de l'exterior.

#### **4.2.1.3. INSTRUCCIONS PER ALS PROFESSORS EN CAS DE SIMULACRE O EVACUACIÓ**

1. Per la Direcció del centre es designa un Coordinador general que assumisca la responsabilitat total del simulacre i coordine totes les operacions del mateix. Igualment es designarà un coordinador suplent. Sempre serà el vicedirector i si és el cas, el cap d'estudis o el vicesecretari.
2. Es designarà per a cada planta un coordinador, que es responsabilitzarà de les accions que s'efectuen en la dita planta, així com de controlar el temps d'evacuació total de la mateixa i el nombre d'alumnes desallotjats.
3. Amb anterioritat suficient al dia del simulacre, tots els professors es reuniran amb el Coordinador general i els Coordinadors de planta, a fi d'elaborar el pla a seguir, d'acord amb les característiques arquitectòniques de cada edifici, i preveure totes les incidències de l'operació, planificar els fluxos d'eixida, determinar els punts crítics de l'edifici, les zones exteriors de concentració d'alumnes i les eixides que es vagen a utilitzar i quina d'elles es considerarà bloquejada a l'efecte d'este exercici.
4. En el cas que els alumnes evacuats hagen d'eixir del recinte escolar i ocupar zones alienes al centre, es prendran precaucions oportunes quant al tràfic, per a la qual cosa, si fóra necessari, ha d'advertir-se a les autoritats o particulars, si és el cas, que corresponga.
5. Igualment es designarà una persona per a cada eixida i una altra situada en l'exterior de l'edifici, que controlarà el temps total d'evacuació del mateix.
6. Cada professor es responsabilitzarà de controlar els moviments dels alumnes al seu càrrec, d'acord amb les instruccions rebudes del Coordinador general i dels Coordinadors de planta.
7. Cada professor, en la seua aula, organitzarà l'estratègia del seu grup, designant els alumnes més responsables per a realitzar funcions concretes com tancar finestres, comptar als alumnes, controlar que no porten objectes personals, etc. Amb això es pretén donar als alumnes major participació en estos exercicis.
8. Quan hagen desallotjat tots els alumnes, cada professor comprovarà que les aules i recintes que té assignades queden buits, deixant les portes i finestres tancades i comprovant que cap alumne quede en els servicis i llocs annexos.
9. Es designarà a una o diverses persones, que es responsabilitzen de desconectar, després de sonar els senyals d'alarma, les instal·lacions generals de l'edifici per l'orde següent:
  - 1- Gas-oil
  - 2- Electricitat.
10. Es designarà una persona encarregada de l'evacuació de les persones minusvàlides o amb dificultats motrius, si les haguera.
11. Amb antelació al dia del simulacre la Direcció del centre informarà els pares dels alumnes sobre l'exercici que es pretén realitzar, a fi d'evitar alarmes o efectes de pànic, però sense precisar el dia ni l'hora en el què el mateix tindrà lloc.
12. Igualment, i amb diversos dies d'antelació a la realització del simulacre, s'informarà els alumnes dels detalls i objectius d'este exercici i se'ls explicarà les instruccions que han de seguir.

- Com ja s'ha dit, és molt important, per al bon resultat d'este exercici, mantindre en secret el moment exacte del simulacre, que serà determinat pel Director del centre, i no es comunicarà en cap cas a les persones relacionades amb el centre (professors, alumnes, pares, personal auxiliar), a fi de que el factor sorpresa simule una emergència real.
- Al començament de l'exercici s'emetrà un senyal d'alarma (megafonia, timbre, telefonia interna, xiulet), d'acord amb l'equipament disponible en el centre, que arribe a totes les zones de l'edifici.
- Per a l'evacuació ordenada per plantes se seguiran els criteris següents:
  - Al senyal de començament del simulacre, desallotjaran l'edifici en primer lloc els ocupants de la planta baixa.
  - Simultàniament, els de les plantes superiors es mobilitzaran ordenadament cap a les escales més pròximes, però sense baixar a les plantes inferiors fins que els ocupants d'estes hagen desallotjat la seua planta respectiva.
- El desallotjament en cada planta es realitzarà per grups, eixint en primer lloc les aules més pròximes a les escales, en seqüència ordenada i sense mesclar-se els grups, seguint les fletxes grogues o verdes, segons li corresponga a cada classe.
- No s'utilitzaran en este simulacre altres eixides que no siguen les normals de l'edifici. No es consideraren com a eixides per a este simulacre finestres, portes a terrasses, patis interiors etc.
- No s'obriran finestres o portes que en cas hipotètic de foc afavoririen els corrents d'aire i propagació de les flames.
- Tenint en compte la tendència instintiva dels alumnes a dirigir-se cap a les eixides i escales que habitualment utilitzen i que poden no ser les conuenients en un cas concret, és aconsellable en la planificació d'este simulacre preveure esta circumstància, sent el professor de cada aula l'únic responsable de conduir els alumnes en la direcció d'eixida prèviament establida.
- Per part del personal del centre es procurarà no incórrer en comportaments que puguen denotar precipitació o nerviosisme, evitant que esta actitud poguera transmetre's als alumnes, amb les conseqüències negatives que això comportaria.
- Una vegada desallotjat l'edifici, els alumnes es concentraran en diferents llocs exteriors al mateix, prèviament designats com a punts de trobada o Punt de reunió exterior (pati de l'Institut), sempre sota el control del professor responsable, qui comprovarà la presència de tots els alumnes del seu grup.
- Finalitzat l'exercici d'evacuació, l'equip coordinador inspeccionarà tot el centre, a fi de detectar les possibles anomalies o desperfectes que hagen pogut ocasionar-se.
- Es considera aconsellable, després d'acabar el simulacre, celebrar una reunió de tots els professors per a comentar i avaluar l'exercici, redactant l'informe oportú, segons el model que s'arreplega prèviament al "*Model d'Acta d'Avaluació d'un Simulacre*".

- És essencial per al bon resultat d'este simulacre la completa coordinació i col·laboració de tots els professors, tant en la planificació del simulacre com en la seua realització. El professor es responsabilitzara al màxim del comportament dels alumnes al seu càrrec a fi d'evitar accidents de persones i danys en l'edifici.

**La Llosa de Ranes, a \_\_\_ de \_\_\_ de 2010.**

**LA COMISSIÓ D'AUTOPROTECCIÓ**

## 5. ANNEX I: CLASSIFICACIÓ D'ACCIDENTS I NORMES D'ACTUACIÓ.

### **SEQÜÈNCIA D'ACTUACIÓ DE L'AVALUACIÓ PRIMÀRIA**

<b>Esta conscient?</b>	Si	Interrogar
	No	Aplicar mesures d'auxili adequades
<b>Respira?</b>	Si	Posició lateral de seguretat
	No	Respiració artificial BOCA A BOCA
<b>Té pols?</b>	Si	Seguir amb Respiració artificial
	No	MASSATGE CARDÍAC + BOCA A BOCA

### **5.1. REANIMACIÓ CARDIO-PULMONAR (RCP)**

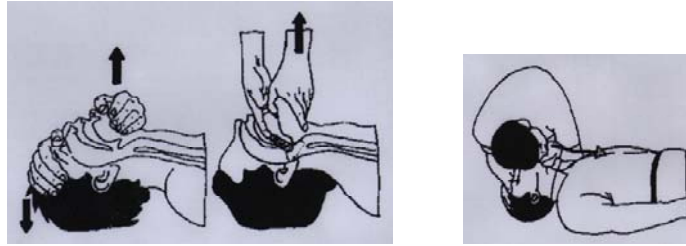
Una parada Candió-pulmonar pot estar produïda, bé per una parada cardíaca, bé per una parada pulmonar.

- **PARADA CARDÍACA.** Esta pot estar ocasionada per un fallada primària del cor, originat en ell mateix, o per un fallada secundària, originat en un altre/s òrgan/s o sistema/s i que afecta el cor com un òrgan més.
- **PARADA RESPIRATÒRIA.** També anomenada **apnea**. Les causes d'una parada respiratòria poden ser de tres tipus: Neurològiques, Musculars i Mecàniques.

De forma desenrotllada les causes d'una **ASFÍXIA** poden ser: Insuficiència d'oxigen en l'ambient per fum o gasos tòxics, Obstrucció de les vies aèries per cossos estranys, Secrecions en les vies aèries en els casos de semi-ofregament o edema pulmonar, Interferència amb la respiració per traumatisme toràcic o depressió del centre respiratori per mitjà de fàrmacs o drogues, Infart de miocardi.

**TÈCNICA DE LA RCP:** S'aplica quan estem davant d'un accidentat **inconscient** i que **no respira**. Es procedirà de la manera següent:

- 1.- Extraure possibles cossos estranys de la boca (dents, xiclets, menjar, etc.)
- 2.- Efectuar l'HIPEREXTENSIÓ DEL COLL
- 3.- Apoiar una mà sobre el front i HIPERESTENDRE bé el coll.
- 4.- Apoiar la mà al front i pinsar el nas.



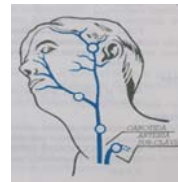
Seqüència d'actuació del BOCA A BOCA

5.- Col·locar els nostres llavis al voltant de la boca del pacient segellant totalment la seua boca amb la nostra. Iniciar el BOCA-BOCA:

A continuació hem de retirar la nostra boca per a permetre el buidament dels pulmons. En el cas d'existir aigua en els mateixos, el cap de la víctima ha d'estar lateralitzat per a facilitar l'eixida de la mateixa.



Presa del pols carotídeo



Localització del pols carotídeo

6.- Una vegada s'ha insuflat l'aire s'ha de comprovar e funcionament cardíac a través del POLS CAROTIDEO.

Aquest moviment ha de repetir-se amb una freqüència de 16 a 20 vegades per minut, és a dir, al mateix ritme de la respiració normal del socorrista.

#### Possibilitats:

**A - Hi ha pols però no respira.** Seguir amb la respiració artificial BOCA-BOCA, i comprovar periòdicament la presència de POLS (cada minut o cada 12 insuflacions).

**B - No hi ha pols.** Iniciar el massatge cardíac extern.

#### MASSATGE CARDÍAC EXTERN:

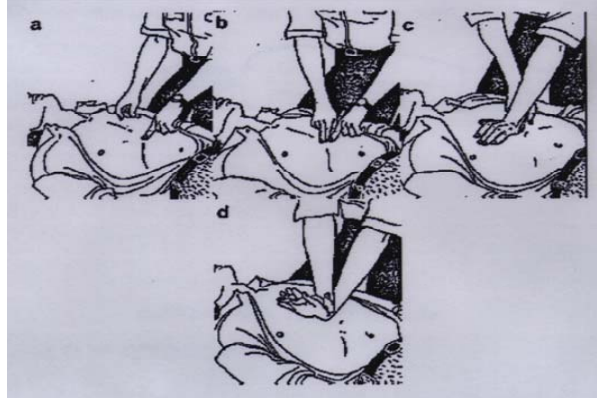
Pacient inconscient, que NO RESPIRA i que NO TÉ POLS:

a) Col·locar a l'accidentat sobre una superfície dura.

b) Agenollats a la dreta de l'accidentat, localitzarem la punta de l'Estèrnium i col·locarem el taló d'una de les mans, dos dits per damunt de la mateixa. Col·locarem el taló de l'altra mà sobre la primera entrecreuant els dits; les palmes de les mans no han de tocar el pit de la víctima, i els colzes estaran rígids i sense doblegar.

c) En esta postura, deixarem caure el pes del nostre propi cos comprimint l'estèrnium de 4 a 5 cm. Fent força només i exclusivament sobre el taló de la mà. Mantinent les mans en el seu lloc, retirar la compressió per a permetre que el cor es torne a omplir. Les compressions es realitzaran de forma rítmica comptant " i un....i dos...i tres...i quatre...".

d) El MASSATGE CARDÍAC sempre anirà acompanyat de la respiració BOCA-BOCA. Es realitzaran cicles de 15 compressions i dues ventilacions, fins a un total de quatre (quatre vegades: 2/15, 2/15, 2/15, 2/15), repetir este ritme durant 1 minut, moment en què es valorarà l'existència de POLS CAROTIDEO.



Seqüència d'actuació del massatge cardíac extern

## 5.2. FERIDES I HEMORRÀGIES

### Ferides

Es poden presentar dos tipus de **ferides**: les tancades o contusions (cardenal) i les obertes, en les que hi ha ruptura de la pell.

#### Actuació:

- Llavar-se les mans.
- Tallar l'hemorràgia (com veurem posteriorment).
- Netejar la ferida amb aigua i sabó o amb aigua oxigenada, intentant extraure tots els cossos estranys que puguin trobar-se en la ferida.
- Embenar amb apòsits o benes, i si no es disposa d'ells, amb trossos de tovalles, llençols, etc., procurant que estiguen el més nets possible.
- **Depenent de la gravetat de la ferida, així com del grau de brutícia, es traslladarà a l'accidentat a un centre d'assistència mèdica.**

### Hemorràgies

Denominem **hemorràgia** a qualsevol eixida de sang dels seus conductes habituals.

**HEMORRÀGIA D'OÏDA:** També nomenades **otorràgies**.

Quan la pèrdua de sang és abundant i prèviament ha existit un traumatisme (colp) en el cap, l'origen de l'hemorràgia sol ser la fractura de la base del crani.

#### Actuació:

Va encaminada a facilitar l'eixida de la sang de la cavitat cranial, perquè, en cas contrari, la massa encefàlica seria desplaçada o comprimida per la invasió sanguínia, podent ocasionar lesions irreversibles en el cervell.

- Col·locar a l'accidentat en posició P.L.S. (Posició Lateral de Seguretat), amb l'oïda sagnant cap al sòl.
- NO intentar detindre l'hemorràgia.
- Controlar els seus signes vitals.
- **Evacuar-ho urgent a un Centre sanitari amb servici de Neurologia.**

**HEMORRÀGIA DE NAS:** Denominada també **epistaxi**.

L'origen d'estes hemorràgies és divers; poden ser produïdes per un colp, per un desgast de la mucosa nasal o com a conseqüència d'una patologia en què l'hemorràgia seria un signe, com per exemple en el cas de la hipertensió arterial (HTA).

**Actuació:**

- Per a detindre l'hemorràgia s'ha d'efectuar una pressió directa sobre la finestra nasal sagnant i contra el barandat nasal, durant 5 minuts de rellotge.
- El cap de l'accidentat ha d'inclinar-se cap avant, per a evitar la possible inspiració de coàguls.
- Comprovar passats els cinc minuts si l'hemorràgia ha cessat.
- En cas contrari, efectuarem un taponament amb gasa mullada en aigua oxigenada.
- **Si l'hemorràgia no es detinguera, evacuar a un Centre sanitari amb urgència.**

**Hemorràgies Externes**

Són aquelles en què la sang ix a l'exterior a través d'una ferida. A fi de controlar l'hemorràgia, utilitzarem tres mètodes, per orde, utilitzant sempre el següent, en el cas que l'anterior no tinga èxit. Estos mètodes són:

- 1- **COMPRESSIÓ DIRECTA:** Consistix a efectuar una pressió en el punt de sagnat.

**Actuació:**

- Per a efectuar la dita pressió utilitzarem un apòsit el més net possible.
- Pressionar durant un temps mínim de 10 minuts.
- Elevar el membre afectat una altura superior a la del cor.
- Transcorreguts els 10 minuts, alleujar la pressió **SENSE LLEVAR** l'apòsit.
- Si la compressió ha causat l'efecte desitjat, s'embenarà la ferida i **es traslladarà a l'accidentat a un Centre sanitari.**

**Este mètode no s'ha d'utilitzar en el cas que l'hemorràgia la produísca una fractura oberta.**

- 2- **COMPRESSIÓ ARTERIAL:** Consistix a trobar l'artèria principal del braç (**artèria humeral**) o de la cama (**artèria femoral**), i detindre la circulació sanguínia en eixa artèria, aconseguint una reducció, que no l'eliminació de l'aportació sanguínia.

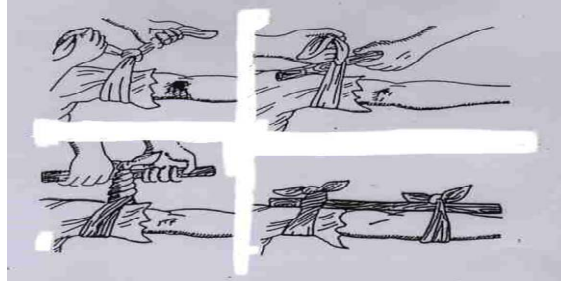
**L'artèria humeral**, té el seu trajecte per davall del múscul bíceps del braç, per la qual cosa el socorrista procedirà a comprimir en eixa zona amb els extrems dels seus dits.

**L'artèria femoral**, es comprimir a nivell de l'engonal o de la cara interna del cuixa. Per a això el socorrista utilitzarà el taló de la seua mà o el puny per a comprimir.

**En ambdós casos la compressió ha de mantindre's fins a l'arribada d'un vehicle assistencial, o l'ingrés en un Centre sanitari.**

**3- TORNQUET:** S'utilitzarà només en el cas que els anteriors no siguin efectius.

El torniquet produïx una detenció de TOTA la circulació sanguínia en l'extremitat, per la qual cosa comporta la falta d'oxigenació dels teixits i la mort dels mateixos (necrosi).



Manera d'efectuar un torniquet

**Actuació:**

- Utilitzar una bena ampla envoltant l'arrel del membre afectat.
- Anotar l'hora de col·locació.
- Exercir una pressió controlada.; la necessària per a detindre l'hemorràgia.
- El socorrista MAI afluixarà el torniquet.

**Hemorràgies Internes**

Són les que es produïxen en l'interior de l'organisme, sense eixir a l'exterior, però que es pot detectar perquè l'accidentat presenta símptomes de **xoc**, com per exemple: pal·lidesa, suor freda, atordiment, pols ràpid i dèbil i respiració superficial i agitada.

**Actuació:**

- Tranquil·litzar a l'accidentat.
- Afluixar-li les robes.
- Abrigar-ho.
- Elevar-li les cames.
- **Trasllat a un Centre Sanitari.**

**5.3. FRACTURES, ESQUINÇOS I LUXACIONS**

**Fractures**

Les fractures es reconeixen, normalment, per la presència d'un dolor intens, impossibilitat de moure el membre afectat, deformitat i hematoma en la zona afectada.

**Classificació:**

**Fractures obertes:** quan hi ha una ferida perquè l'os fracturat ha esgarrat la pell, o bé per l'acció directa d'un agent traumatitzant.

**Fractures tancades:** quan no existeixen ferides.

**Actuació:**

- Immobilitzar el membre afectat (comprenent les articulacions superior i inferior a la fractura produïda), usant llistons, cartons, mocadors, benes, etc. En fractures d'un membre inferior, pot servir de fèrula l'altre membre sa, estès i lligat o embenat, juntament amb el lesionat.
- NO moure la regió afectada fi que els fragments ossis puguen lesionar les parts blanques que rodegen al focus de fractura, especialment els vasos sanguinis, els

nervis i la pell.

- NO intentar col·locar correctament els ossos.
- NO col·locar les immobilitzacions massa estretes. No s'ha d'impedir la circulació de la sang en el membre fracturat.

En fractures obertes, a més contemplarem els punts següents:

- Si hi ha hemorràgia, intentarem tallar-la tal com expliquem en l'apartat corresponent.
- Col·locarem un apòsit sobre la ferida, el més net possible.
- MAI s'han d'aplicar productes desinfectants, ja que podrien danyar l'os.

### Fractures de la columna vertebral

En el cas que l'accidentat, a més del dolor del colp, no puga moure les cames, o no les note; té sensació de formigueig o esponjament, és possible que haja patit una fractura de la columna vertebral en la regió dorsal. Si estes sensacions les percep també en braços i mans, la fractura pot estar localitzada en la regió cervical.

#### Actuació:

- Deixar a l'accidentat gitat o estés en el sòl, boca per amunt o boca per avall, sense moure-li el cap fins que puga disposar-se d'una llitera fabricada o improvisada per al seu trasllat, evitant que flexione la seua columna.

Un dels millors mètodes per a la correcta mobilització d'un accidentat (en absència de material de "mobilització especial"), és el denominat **auxiliadors alterns**, ja que és dels que més seguretat donen. Poden intervindre tres o més auxiliadors, precisant-se que la víctima estiga en decúbit supí.

Els socorristes es col·locaran de genolls als costats del ferit, i procediran de la manera següent:

- 1.- Un auxiliador col·locarà les seues mans davall de el cap-coll i esquena de la víctima.
- 2.- Un altre col·locat al mateix costat de l'anterior, posarà les seues mans davall dels glutis i genolls.
- 3.- El tercer, es col·locarà al costat oposat i subjectarà l'esquena i els cuixes.
- 4.- Entrellaçaran les seues mans.
- 5.- I al mateix temps, alçaran amb suavitat a la víctima, quan un d'ells ho indique amb la seua veu.

### Esquinços

Es produïx un **esquinç o torcement** quan els lligaments que unixen una articulació es trenquen o allarguen, a causa d'un moviment anormal.

Com a conseqüència l'articulació s'unfla i els moviments són molt dolorosos.

#### Actuació:

- Elevar el membre afectat i aplicar gel.
- Embenar-ho per a reduir la mobilitat de l'articulació.
- **Trasllat a un Centre sanitari.**

### Luxacions

Es produïx una **luxació o dislocació** quan els ossos que formen una articulació es desplacen de la seua posició normal.

Com a conseqüència es produïx dolor, inflamació i deformació en la part afectada, i la mobilitat és reduïda i anormal.

**Actuació:**

- Immobilitzar la zona afectada.
- MAI intentar col·locar els ossos en la seua posició normal.
- **Traslladar a l'accidentat a un Centre sanitari.**

**5.4. CREMADES**

Les cremades poden ser produïdes pel foc, líquids calents, productes càustics, electricitat i pel sol.

La valoració de les cremades es realitza basant-se en dos paràmetres:

- L'extensió de la superfície cremada.
- El grau de profunditat de la cremada.

Segons la seua profunditat, podem classificar les cremades en tres tipus: PRIMER GRAU – SEGON GRAU – TERCER GRAU.

**Actuació:**

**Cremades de primer grau:**

- Refrescar immediatament la cremada amb aigua a una temperatura d'entre 10 i 20 graus C.
- Proporcionar-li abundants líquids, si esta és molt extensa.

**Cremades de segon grau:**

Hi ha perill d'infecció si la bombolla rebenta. Sempre s'ha de llavar la zona afectada amb abundant aigua durant almenys 5 minuts, posteriorment, segons l'estat de les bombolles s'actuarà d'una manera o un altre.

- Ampolla intacta: Posar antisèptic sobre ella i cobrir amb un drap net o compresa estèril.
- Ampolla oberta: Tractar com una ferida. Llavar-se les mans, aplicar antisèptic, retallar amb una tisora neta ( si és possible estèril) la pell morta i impregnar novament amb antisèptic. Col·locar un apòsit per a evitar el dolor i la infecció.

**Cremades de Tercer grau:**

- Apagar les flames a l'accidentat, amb la qual cosa tinguem a mà: mantes, terra, o rodant-ho en el sòl.
- Llavar la zona afectada amb abundant aigua durant almenys 5 minuts.
- NO retirar les restes de roba que poden estar adherides a la pell.
- MAI s'han de rebentar les bombolles que apareguen.
- NO aplicar pomades de cap tipus.
- Embolicar la zona afectada amb un drap net, humitejat en sèrum, aigua oxigenada, o simplement aigua.

**Traslladar el pacient amb urgència a un Centre hospitalari.**

**CREMADES QUÍMIQUES:**

Es produïxen quan la pell entra en contacte amb substàncies químiques, com àcids, àlcalis o altres materials corrosius.

La gravetat de la lesió produïda per productes químics depén de la duració del contacte, de la concentració, i de la quantitat de l'agent que entre en contacte amb la superfície corporal.

### **Actuació:**

- Iniciar com més prompte millor el llavat generós de la pell, amb aigua abundant, però NO a pressió.
- S'han de retirar-li a l'accidentat tots els objectes en contacte directe amb la seua pell: roba, sabates, rellotges, anells, etc.
- Tindre especial atenció en no tocar la substància química al manejar a l'accidentat. En este cas, serà necessari llavar, igualment, la zona afectada.
- Les cremades dels ulls han de llavar-se amb abundant aigua almenys durant 20 minuts.
- Cobrir les àrees cremades amb apòsits estèrils i humits.
- Tindre en compte que algunes substàncies químiques com el fenol, no són solubles en aigua, per la qual cosa utilitzarem oli com a element de neteja.
- S'hauran d'investigar els signes i símptomes que puguen expressar lesions d'òrgans vitals, procedint a iniciar les maniobres de suport en eixe cas.

## **5.5. ELECTROCUCIÓ**

### **Accidents en Alta Tensió**

L'accidentat quasi mai queda en contacte amb el conductor causant, sinó que sol ser despedit a diversos metres de distància, excepte en els casos que siga el sòl el conductor o que les instal·lacions impedisquen la projecció del cos de la víctima.

La majoria de les vegades els afectats moren instantàniament per fulguració de centres vitals o fibril·lació ventricular i el seu cos presenta greus cremades en els punts o zones d'entrada i eixida del corrent, a més de les originades per l'incendi de les seues robes.

De vegades l'accidentat no mor, encara que ho parega per la supressió de la respiració i pèrdua de coneixement, trobant-nos el seu cos sense vida aparent, greument cremat i amb les seues robes cremant.

Hi ha casos també, en els que l'accidentat ha patit l'acció de l'arc i conserva el coneixement, però sempre patix cremades greus i extenses per acció directa de l'arc i de la ignició de les seues robes.

### **Actuació:**

Les maniobres de socors d'un accidentat per electrocució en alta tensió, són tan perilloses, que només poden realitzar-se per personal especialitzat i format en electricitat.

- Tallar el corrent. Tallant les fonts d'alimentació del circuit afectat.  
Si esta operació no fóra possible de realitzar, s'intentarà:
- Posada a terra i en curtcircuit dels conductors, tirant una cadena o cable metàl·lic connectat a terra, per damunt dels conductors.  
Si cap de les maniobres anteriors pot realitzar-se:
- Intentarem provocar un curtcircuit entre els conductors, tirant-los una barra metàl·lica que, encara que siga per breus instants, els pose en contacte i faça botar el disjuntor automàtic de l'estació de distribució.

Sense l'ABSOLUTA i ROTUNDA SEGURETAT que hi ha una ABSÈNCIA TOTAL DE TENSIÓ, NO ha d'intentar-se el salvament, ja que probablement l'única cosa que aconseguiríem seria rescatar un cadàver a costa de l'electrocució d'algun dels socorristes.

### Accidents en Baixa Tensió:

En este cas, l'accidentat pot quedar en alguna de les situacions següents:

- Mort i en contacte o separat del conductor.
- Que patisca pèrdua de coneixement i amb omisió de les funcions vitals de respiració i circulació, en contacte o separat del conductor.
- Amb coneixement, aterrit i amb les mans tetanitzades i agafat convulsivament al conductor.
- Amb coneixement, cremat i separat del conductor.
- II·lés.

### Actuació:

- Tallar el corrent, procurant desconnectar totes les fonts d'alimentació del circuit. No cal oblidar que un accidentat electrificat que es trobe en un lloc elevat, corre el risc de caure a terra en el moment en què es talle el corrent.
- Si resultara impossible tallar el corrent o es tardara massa deguda la seua llunyania, tractarem de desenganxar a la persona electritzada per mitjà de qualsevol element no conductor (taula, llistó, corda, cadira de fusta, pal, etc.).
- Rescatat l'accidentat, s'iniciaran les maniobres de socorrisme que per orde d'urgència seran:
  - ✓ Apagar l'incendi de les robes.
  - ✓ Si és necessari, tirar-lo al sòl d'un espenta o traveta, i apagar-li el foc fent-li donar voltes sobre si mateix, tirant-li arena, o bé mantejant-lo amb qualsevol peça de roba. NO ÉS RECOMANABLE l'ús de l'aigua fins que ens cerciorem de l'ABSOLUTA ABSENCIA d'electricitat en la proximitat, ja que l'aigua és conductora de la mateixa.
  - ✓ Iniciar la R.C.P.
  - ✓ Tractar les cremades.
  - ✓ Si ha recobrat el coneixement, fer-li ingerir un got d'aigua amb una culleradeta de bicarbonat, a fi de previndre una possible acidificació del plasma sanguini.
  - ✓ **Traslladar-ho a un Centre sanitari.**

## 5.6. INTOXICACIONS

### Intoxicacions per ingestió

MAI es deu provocar el vòmit d'un accidentat per ingestió de tòxics. Esta tasca és exclusiva d'un professional.

### Actuació:

- Gitar a l'accidentat, ben abrigat i vigilant de col·locar-li el cap voltat a un costat en el cas que perga el coneixement, per si vomita.
- Traslladar-lo a un Centre sanitari junt amb una mostra o etiqueta, si és possible de la substància tòxica ingerida.

### Intoxicacions per inhalació

En l'època actual, l'ús industrial i domèstic de gasos combustibles, origina ben sovint intoxicacions per monòxid de carboni. Així mateix són molt freqüents també les intoxicacions per sulfur d'hidrogen, patides normalment per persones que descendixen a pous negres, latrines i albellons per a realitzar la seua neteja.

**Actuació:**

- El més important en qualsevol cas d'intoxicació per gasos és **extraure a la víctima**, que generalment jau en el sòl sense coneixement, de l'atmosfera tòxica i fer-li respirar aire pur de l'exterior.

Abans de procedir a l'extracció de l'accidentat, haurem de prendre una sèrie de precaucions per a no córrer la mateixa sort que la víctima:

- No intentar mai el salvament si ens trobem sols; encara que només entre un socorrista, l'altre es mantindrà en vigília.
- Penetrar en la zona amb les degudes proteccions, tenint en compte la categoria del tòxic. Si això no fóra possible, inspirar aire abans d'entrar, procurant no realitzar cap inspiració en l'atmosfera nociva. És millor i menys perillós penetrar diverses vegades sense respirar i, a poder ser, persones distintes, que penetrar diversos minuts en una atmosfera tòxica.

- ✓ Si l'accidentat està sincopat, se li practicaran les maniobres de reanimació.
- ✓ Trasllat a un Centre sanitari.

## **5.7. PERDUDA DE CONEIXEMENT**

### ***Lipotímia***

És la pèrdua momentània del coneixement, que la majoria de les vegades és produïda per un descens de la tensió arterial. És a dir, la **lipotímia** es produïx perquè no arriba suficient sang al cervell.

Abans del desmai apareixen signes de: falta de força, sensació de pèrdua de coneixement, bronzits d'oides, malestar, vertigs, nàusees o vòmits, visió borrosa, pal·lidesa i sudoració freda.

**Actuació:**

- Gitar-li i elevar-li les cames per a afavorir el reg sanguini cerebral.
- Afluixar-li la roba: cinturó, corbata, etc.
- Si està inconscient: NO donar-li RES de beure.
- Si no es recupera: trasllat urgent.

### ***Crisi epilèptica***

Es distingeixen diverses fases en una crisi epilèptica:

- ✓ Perduda brusca del coneixement.
- ✓ Convulsions o sacsades musculars.
- ✓ Pot aparéixer "bromera" per la boca.
- ✓ Darrere de l'atac (que no sol durar més de 5 minuts) el subjecte recobra a poc a poc el coneixement, trobant-se confús, desorientat i atordit.

**Actuació:**

- Apartar els objectes d'al voltant per a evitar que es lesione.
- Col·locar un encoixinat davall el seu cap.
- Ficar-li un mocador en la boca per a impedir que es mossegue la llengua.

### **Hipoglucèmia**

Si el pacient és diabètic i se sospita una hipoglucèmia (no ha menjat en diverses hores, ha augmentat la dosi d'insulina) se li donarà un got d'aigua amb sucre i llima si està conscient.

**Si el pacient esta inconscient es traslladarà urgentment a l'hospital.**

**MAI DONAR DE BEURE A UNA PERSONA INCONSCIENT !!**

### **5.8. COSSOS ESTRANYS**

#### **COSSOS ESTRANYS EN ELS ULLS**

##### **Actuació:**

- Si el cos estrany està en la parpella, llavar l'ull davall l'aixeta.
- Si el cos estrany està clavat en la còrnia, col·locar unes gotes de col·liri anestèsic, tapar-ho amb una compresa i portar a l'accidentat a un Centre sanitari amb servei d'oftalmologia.
- Si són substàncies àcides, llavarem l'ull amb un doll d'aigua, i després ho tractarem amb aigua amb bicarbonat.
- Si són substàncies alcalines, després de llavar l'ull davall un doll d'aigua, aplicarem aigua i vinagre.
- En qualsevol dels casos, traslladarem l'accidentat a un oftalmòleg.

#### **COSSOS ESTRANYS EN ELS OÏTS**

##### **Actuació:**

- MAI usar agulles de cap ni fils d'aram per a extraure el cos.
- NO llavar l'oida amb aigua.
- Cas de tractar-se d'un insecte, usar només oli.
- Si l'extracció fora complicada, traslladar la persona a un Centre mèdic.

#### **COSSOS ESTRANYS EN GOLA (ENTRAVESSAMENT)**

Quan un cos estrany s'allotja en la gola, de manera que la pròpia persona no és capaç d'expulsar-ho tossint, deurem actuar ràpidament perquè la falta d'oxigen pot produir la mort per asfíxia en poc més de cinc minuts.

##### **Actuació:**

- En primer lloc, deurem RAPIDAMENT cridar a un metge, i mentres este arriba: MAI haurem de ficar els dits per a intentar traure l'obstrucció, ja que podríem introduir-la encara més a dins.
- Situar-se darrere de la víctima subjectant-la amb la mà esquerra per la cintura. Farem que s'incline cap avant i li donarem quatre cops secs i enèrgics amb el taló de la mà dreta entre els omòplats.
- Es situarem darrere de l'accidentat i adreçant-ho, situarem un puny tancat més amunt del melic. Després posarem l'altra mà sobre el puny i estrenyerem l'abdomen amb un moviment ràpid cap a dins i cap amunt perquè l'impuls de l'aire allibere les vies respiratòries. Repetirem esta operació quatre vegades.
- Si el cos estrany no ha sigut expulsat, realitzarem la primer operació quatre vegades i després la segona altres quatre, fins a aconseguir alliberar les vies respiratòries de la víctima.

## **6. ANNEX II. DOCUMENTACIÓ QUE HA D'ESTAR AL CENTRE.**

Plans de situació (Entorn, ubicació de la farmaciola, eixides, centre assistencial més pròxim i recorregut des del centre al Centre de Salut i Hospital LLuis Alcanyís de XÀTIVA )

Relació de telèfons d'emergència.

Persones responsables en cas d'emergència:

Coordinador/a general del Pla  
Suplent de direcció del Pla  
Coordinador/a de Planta baixa  
Coordinador/a Primera planta

# JUNTA D'AUTOPROTECCIÓ ESCOLAR

## *COMPOSICIÓ curs 2009-2010*

Vicedirector del centre:

Ignasi Lloret Soler

Representant personal docent:

Vicent Benavent Vidal

Representant personal no-docent:

Jaime Calatayud Bellver

Representant de l'AMPA:

Silvia Camarasa

Representant d'alumnat:

## **FUNCIONS**

REDACCIÓ DEL PLA D'AUTOPROTECCIÓ ESCOLAR.

ORGANITZACIÓ DE LA DIFUSIÓ DE L'AUTOPROTECCIÓ.